

# **XVII**

# **ASSEMBLEA**

# **GENERAL**

## CRIDA PER SABADELL

### **DOCUMENTS APROVATS**

ASSEMBLEA GENERAL. 19 DE GENER DE 2019  
SALA POLIVALENT DEL NORD

**ÍNDEX** (pàg.2)

**1. SABADELL 2030** (pàg.4)

**2. CAMPANYA ELECTORAL** (pàg.23)

**3. PRESSUPOST** (pàg.24)

1

5 **ÍNDEX**

10

15

**0. INTRODUCCIÓ**

**1. SABADELL 2030**

1.1 Sabadell 2019: D'on venim?

1.2 Sabadell 2030: Reptes de ciutat

1.3 Documents de treball (economia, habitatge i cultura)

20

**2. CAMPANYA ELECTORAL**

25

**3. PRESSUPOST**

30

35

40

45

50

55

58

1

5 **0. INTRODUCCIÓ**

10

15

Aquesta XVII<sup>a</sup> Assemblea General suposa un moment clau de cara a les eleccions municipals del maig de 2019. D'aquesta en sortirà la llista de candidates, es parlarà de l'estratègia i del lema de campanya, i es debatran els pressupostos.

20

**Informació important:**

No s'acceptaran esmenes ni pel punt 1 (Fòrum 2030), ni pel punt 2 (Campanya electoral). Només pel punt 3 (Pressupostos).

25

En el cas del punt 1, es farà un debat obert a l'Assemblea, en base als documents. Es recolliran les aportacions i s'incorporaran al document.

30

En el cas del punt 2, es farà un debat per grups sobre els punts forts i els punts febles dels lemes proposats (a l'apartat corresponent hi ha l'enllaç per fer les propostes).

35

40

45

50

55

58

1

5

# 1. UNA PROPOSTA ESTRATÈGICA PER LA CIUTAT: SABADELL 2030

10

15

Tot seguit, presentem els documents en base als quals ha treballat la comissió des de l'assemblea de maig de 2018 per definir una proposta estratègica de ciutat. Aquests documents tenen dues parts diferenciades. Els punts "Sabadell 2018: D'on venim?" i "Sabadell 2030: Reptes de ciutat", ja treballats en anteriors assemblees, però que pensem que són el context necessari per afrontar la lectura i anàlisi conjunt de les aportacions addicionals que es fan des de la comissió. Els documents temàtics d'Economia, Habitatge i Cultura són documents de treball no finalitzats que creiem que contenen molts elements per debatre a l'assemblea. Els punts relacionats amb els àmbits de Sostenibilitat i espai públic també s'estan treballant des de la Sobirania d'Espai públic.

20

25

A l'assemblea del 19 de gener volem presentar els següents punts, però també recollir les aportacions per seguir treballant els propers mesos per tal d'assolir una proposta estratègica que no acaba amb les eleccions municipals, sinó que té un horitzó 2030.

30

## 1.1 SABADELL 2018: D'ON VENIM?

35

En els darrers anys Sabadell ha viscut una considerable pèrdua de dinamisme en diferents sectors que l'han portat a un cert estancament en el seu conjunt. Un fet que ha tingut repercussions importants en els terrenys econòmic, social, cultural, associatiu, en la qualitat de vida i també en l'espai de l'autoestima col·lectiva. Sabadell va viure una important transformació al llarg de les dècades dels anys 80 i bona part de la dels 90. Tot estava per fer. Un marcat lideratge polític i un actiu teixit associatiu, polític i social implicat en la construcció de la ciutat van aconseguir dotar-la dels serveis i dels equipaments bàsics, un notable grau de cohesió social i un acceptable nivell de qualitat urbana. Les polítiques socials, de sanitat pública, d'habitatge públic, urbanístiques i ambientals van ser capdavanteres en aquells moments. La definició d'un planejament urbanístic que limitava el creixement urbà, preveia les dotacions de serveis i equipaments futurs i posava en valor i preservava els espais naturals del rodal, va ser també un tret innovador i diferencial que encara perdura. La crisi industrial i la poca capacitat o voluntat d'innovació van comportar el tancament de les grans empreses. Una part important del teixit empresarial sabadellenc, enlloc d'apostar i invertir en noves activitats productives, va tancar la persiana i va deslocalitzar la producció o va optar pels rèdits econòmics immediats en el sector immobiliari.

50

55

L'activitat econòmica es va anar decantant de l'economia productiva cap els serveis, la construcció i el comerç de gran superfície en detriment del comerç de proximitat, amb conseqüències en el model urbà, l'espai públic i la mobilitat. L'herència trobada pels nous inquilins de la Plaça Sant Roc, amb una ciutat consolidada i un futur planificat, amb projectes en marxa i amb una economia municipal sanejada, van permetre una política d'aparador que va amagar la manca de projecte del PSC pel futur

58

1 de la ciutat. Durant 16 anys la seva acció política va anar encaminada a satisfer interessos partidistes i  
no els de la ciutat. La manca de rumb i de projecte va ser substituïda per fabulacions com la Ciutat de la  
música, o el Complex Museístic del Vapor Turull, o per projectes faraònics al marge d'un plantejament  
estratègic com Fira Sabadell o la Pista coberta d'Atletisme. El clientelisme amb persones, empreses,  
5 treballadors municipals i entitats, van viciar les relacions entre l'Ajuntament i bona part de la ciutat  
i els enfrontaments amb el teixit associatiu crític van afavorir la desconfiança envers l'Ajuntament.  
Finalment, la corrupció, amb l'esclat del cas Mercuri. Tot plegat va deixar una petja molt negativa a  
Sabadell i a la Institució municipal.

10 D'altra banda, projectes que havien de donar un impuls a la ciutat com el Mapa Cultural, el Museu  
Tèxtil, el Parc de Salut, la Gran Via Digital,... que comptaven amb el consens polític i social van ser  
proscrits. També es van desmantellar organismes creats per a generar propostes de futur com  
15 l'Institut de Desenvolupament Estratègic IDES i de formació en noves tecnologies com el CESTIC,  
etc. El projecte del perllongament dels FGC, impulsat per la Generalitat, va ser un dels pocs projectes  
que es poden considerar estratègics. Als efectes negatius de les etapes polítiques anteriors cal  
sumar-hi els greus efectes de la globalització i la deslocalització de l'economia a nivell general. De  
la desaparició i desarrelament d'institucions econòmiques com la CES i el BS. Els efectes de l'esclat  
20 de la bombolla immobiliària sobre l'activitat econòmica i l'ocupació. L'elevat índex d'atur a Sabadell  
per damunt de la mitjana de la comarca. De l'augment de les bosses de pobresa, els desnonaments,  
la precarietat laboral i la creixent segregació escolar i social... Els efectes de la pèrdua de dinamisme  
d'un associacionisme cada dia més envellit. De la poca resposta crítica. De la incidència de la manca  
25 de propostes i de resposta del conglomerat polític, associatiu i empresarial. Del desert intel·lectual...  
Ens han portat en una situació que cal capgirar tant sí com sí. Sabadell doncs té molts reptes per  
endavant.

30 Si bé algunes estructures econòmiques com la gran indústria és de difícil retorn, pel contrari han  
aparegut noves oportunitats i activitats amb futur, especialment relacionades amb el medi ambient,  
la salut i la qualitat de vida. Garantir les necessitats bàsiques de les persones com l'ocupació laboral no  
precària, l'accés a un habitatge, als serveis i equipaments públics són reptes essencials. El dinamisme  
35 cultural, l'educació i la formació i el seu accés universal han de ser instruments bàsics per afavorir la  
cohesió social i l'equitat. Les infraestructures sostenibles i respectuoses amb l'entorn natural, la salut  
pública, l'espai públic de qualitat, la dotació de parcs urbans i la preservació dels espais naturals del  
Rodal han d'afavorir una major qualitat de vida per al conjunt de la ciutat.

40 Sabadell ha de tornar a recuperar l'autoestima, la capacitat de lideratge, la voluntat de ser, la seva  
personalitat. Malgrat l'afebliment, disposa d'un teixit social, polític i econòmic com a ciutat de referència  
al Vallès i a la Regió metropolitana. Aquesta voluntat de ser i aquests reptes s'han de canalitzar i donar  
forma en un compromís de ciutat, que defineixi els objectius, les estratègies, els mitjans i les etapes  
45 per assolir-los en un termini definit. Una proposta que condensi i encarrili les diferents polítiques  
municipals en uns determinats objectius que evitin la dispersió i el malbaratament de recursos i  
energies. Partim d'un moment complex i alhora engrescador. Aquest mandat no podia ser altra cosa  
que una etapa de transició. De fer net. De tancar una etapa amb un balanç demolidor per la ciutat  
50 i passar pàgina. De recuperar la confiança de la ciutadania en la institució municipal. De posar-la  
exclusivament al servei dels interessos col·lectius. De recomposar i engreixar la maquinària municipal.  
Ara, gairebé tot torna a estar per fer. Ara cal tornar a posar la ciutat en marxa. L'Ajuntament hi té  
molt a dir i molt a fer com a catalitzador de les sinergies i com a institució amb autoritat i capacitat  
55 de lideratge d'un procés col·lectiu per un futur també col·lectiu. Però no tot és responsabilitat de  
la institució i del seu govern. La ciutat, la ciutadania, el teixit associatiu i econòmic també cal que  
s'arremanguin. Som-hi!

58

## 1.2 SABADELL 2030: REPTES DE CIUTAT

---

Dels reptes que tot seguit exposarem pensem que tots giren entorn un punt de partida i arribada: l'**activació social i ciutat multipolar**. Entenem que aquest és l'element clau que ha de permetre el futur desenvolupament de la ciutat. Contrarestar la individualització a la que se'ns arrossega a partir d'establir vincles amb el nostre veïnat i la creació de comunitat. Això passa per construir una ciutat més equitativa, amb més serveis, amb més qualitat de vida i amb més dinamisme social i cultural. No podem arrossegar a la gent a sortir al carrer però sí que podem i hem de pensar una estratègia per habilitar un medi (la ciutat) que faciliti que la gent es trobi al carrer, que el veïnat es conegui i que aquest procés pugui ser, en el millor dels casos, la llavor per a construir comunitat. I aquest procés s'ha de fer defensant un model equitatiu i trencant les barreres (territorials, econòmiques, culturals,...) que actualment existeixen a la ciutat. Entorn a aquest gran repte, i amb aquest objectiu de fons, n'hem detectat cinc més:

**1. Una economia al servei de les persones:** L'estructura econòmica de la ciutat està molt condicionada per les dinàmiques que es donen dins del sistema de producció capitalista (inversions, deslocalitzacions, especialització, precarització,...). Un dels reptes principals és des de la nostra trinxera municipal generar un plantejament d'economia social, pública i cooperativa.

*Àmbits:*

1. Economia pública: Eixamplar el paper del sector públic com a agent dinamitzador d'aquest enfocament (municipalitzacions, finances públiques, etc.)
2. Foment de l'economia social i solidària: Facilitar la creació i establiment d'iniciatives dins d'aquest àmbit
3. Apostar pels circuits curts de comercialització (consum de proximitat)

**2. La ciutat dels drets socials:** Es tracta de garantir al conjunt de la població els mínims materials per viure. [Adjuntem com a continuació del document de treball en que s'està desenvolupat aquest punt]

*Àmbits:*

1. Habitatge
2. Alimentació
3. Subministraments

**3. La cultura com a eix vertebrador del nou protagonisme ciutadà:** Entendre la cultura com a element de socialització donant valor a la memòria i els elements d'identitat col·lectiva per construir el present i el futur. [Adjuntem com a continuació del document de treball en que s'està desenvolupat aquest punt]

*Àmbits:*

1. Creació d'una agenda cultural municipal descentralitzada a la ciutat amb protagonisme de les entitats i iniciatives ciutadanes. La Ciutat dels Parcs
2. Educació
3. Oci

**1** **4. Ciutat del futur, una ciutat sostenible:** Cal afrontar el repte del canvi climàtic i l'acabament dels recursos fòssils entenent que és un repte on cal implicar al conjunt de la població.

**5** *Àmbits:*

- 1.** Transformació del model energètic.
- 2.** Reducció de les emissions
- 3.** Caminar cap al paradigma del residu 0.

**10** **5. Espai públic i mobilitat:** Cal promoure el dret a l'apropiació ciutadana de l'espai públic entenent aquest espai no com un lloc de pas sinó com un lloc de desenvolupament d'activitats comunitàries. És imprescindible crear el medi en el qual es puguin donar aquests processos d'activació social i descentralització.

**15** *Àmbits:*

- 1.** Impuls d'un nou model de mobilitat enfront del transport privat contaminant.
- 2.** Xarxa d'eixos cívics i d'interconnexió entre barris.

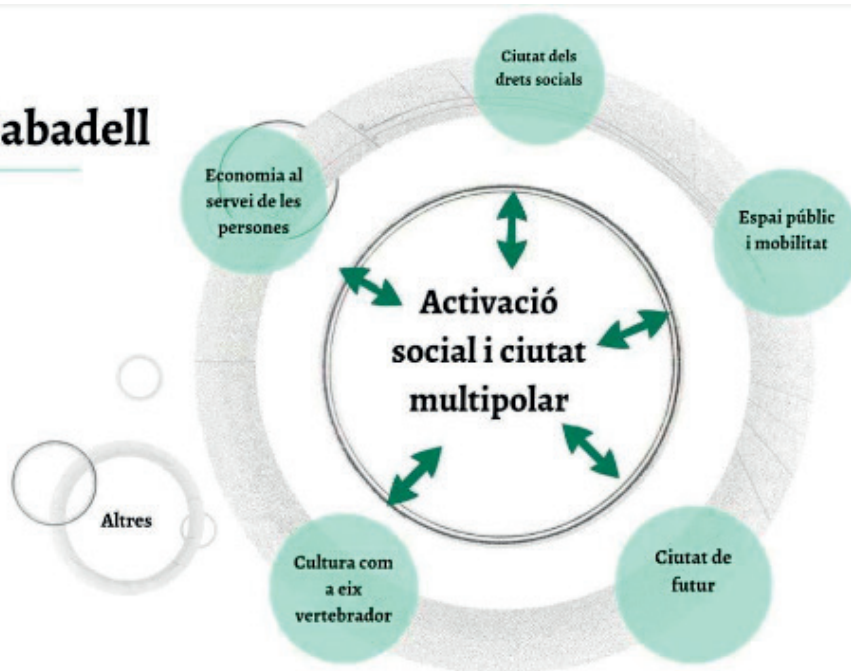
**20** Tot això cal concretar-ho en projectes concrets que esdevinguin prioritaris, per exemple: En la ciutat dels drets socials, construcció de 22.000 habitatges públics (el 30% del parc d'habitatges). O en espai públic i mobilitat, transport públic gratuït. O en la creació d'una agenda cultural municipal descentralitzada, la ciutat dels parcs com a centres d'activitat cultural.

**25** Finalment, destacar algunes crítiques que la pròpia comissió fa a aquest document: Primerament, hi manquem les imprescindibles visions des del feminisme com des de la joventut, que s'han d'incorporar.

**30** Per altra banda, cal abordar, almenys, tres grans debats a nivell de ciutat: sobre l'Oci, sobre la Gran Via i finalment sobre Sabadell en el seu entorn.

**35** **Els reptes de Sabadell**

*Treballs prèvis*



## 1 1.3 DOCUMENTS DE TREBALL

---

### 5 1.3.1. Una economia al servei de les persones

#### Aspectes previs:

10 Constatar que el debat sobre el model econòmic de la ciutat està molt enquadrat en uns mateixos temes i serà difícil fer-lo girar cap a una altra banda. Són molts els agents econòmics (FBiC, Josep Milà, Gremi de fabricants, Xarxa Onion, PDCat, ERC,...) que acaben sempre parlant més o menys del mateix (UAB, Taulí, finestreta única i agilitat de tràmits, manca de lideratges, manca de reconeixement de les empreses que ja hi ha,...). Per tant, cal una tasca d'adaptació del llenguatge i una definició clara del model econòmic de la Crida perquè no sigui vist com alguna cosa que va contra d'això sinó que fa propostes concretes en cada àmbit que milloren aquests plantejaments i entoma també altres aspectes prioritaris.

#### Diagnosi:

20 Les dinàmiques econòmiques globals de competència entre regions i sectors han marcat el desenvolupament econòmic de Sabadell i el desenvolupament econòmic ha marcat el desenvolupament de la ciutat. Aquesta dinàmica ha afavorit la consolidació de monocultius en lloc de la diversificació. El 78% de les empreses pertanyen al sector serveis mentre que l'11,8% a la indústria i el 10% a la construcció.

25 Només el 0,2% pertanyen a l'agricultura.

Pel què fa a la ocupació, el 65% dels 46.479 llocs de treball generats a Sabadell pertanyen a pimes. Per subsectors observem que el 18,6% dels llocs de treball del sector industrials els genera la fabricació de productes metàl·lics (no maquinària), el 14% el tèxtil, el 13,7% els productes alimentaris, el 8,2% la confecció de peces de vestir i el 6,9% la fabricació de maquinària. En el sector del comerç i serveis, el comerç al detall ocupa el 16,4% dels llocs de treball, la mediació financera el 13%, les activitats sanitàries l'11,3%, els serveis a edificis i jardineria el 6,5% i comerç a l'engròs 6,2%.

35 Altres dades significatives són: atur feminitzat (54,5%), atur juvenil preocupant (7% dels aturats són menors de 25 anys) i un fort impacte sobre la població de més de 45 anys (el 52,9% del total). Amb un impacte també significatiu sobre el col·lectiu estranger (sent el 10,3% representen el 15,3% dels aturats). El 22% de la població atesa per Serveis socials són persones estrangeres (10,3% de la població).

40 Segons dades de 2015, hi ha 194 entitats d'economia social i solidària amb un creixement important d'entitats del tercer sector.

#### Objectius:

45 Volem que la satisfacció de les necessitats de les persones i la generació de recursos necessaris per al bon viure centrin el desenvolupament de la ciutat i, per tant, també la seva economia. Volem construir una ciutat de drets i serveis. Això vol dir:

- Aconseguir una societat justa i equitativa.
- 50 - Garantir l'accés i la qualitat de serveis bàsics a la ciutadania.
- Impulsar una economia sostenible. Tenint clar que depenem del medi i de la resta de la societat per desenvolupar-nos.
- 55 - Reconèixer i fer visible les tasques de cures com a activitat humana productiva que genera valor social, i necessària per al bon viure.
- 58 - Garantir llocs de treball dignes i estables al territori.



## 1 Model econòmic de la ciutat:

El model té en compte tres grans motors i uns àmbits estratègics. Els tres grans motors són:

### 5 *Economia pública*

Aconseguir un sector públic fort per poder adoptar polítiques econòmiques que responguin a interessos socials i no de mercat. Això passa per:

Consolidació d'aquells àmbits ja públics.

### 10 Remunicipalització de serveis estratègics (aigua, escombraries, electricitat i altres que prestin serveis al conjunt de la ciutadania (polítiques redistributives).

Assumir la responsabilitat de proveir serveis a través d'empreses municipals (eixamplar l'economia pública) en àmbits estratègics com ara finances, salut o les cures a la gent gran.

### 15 A més a més, el sector públic ha de revertir els efectes de retallades en la despesa pública i social amb un efecte molt marcat en l'àmbit de les dones i especialment aquelles més pobres i migrants (feminització del sector públic i usuàries principals dels serveis públics, i efecte més marcat de les modificacions de les pensions sobre aquest grup) i un trasllat de les càrregues a l'esfera domèstica. I

### 20 també ha de ser palanca de tracció de determinats sectors, tant generant activitat econòmica a partir del desenvolupament de la ciutat (urbanisme, mobilitat, serveis socials, energia,...) com a partir de la compra pública, dels contractes i clàusules públiques. Exemple d'això seria en l'àmbit alimentari fomentar el consum ecològic i de proximitat en aquells centre que depenguin d'ella.

### 25 *Economia social i solidària*

Foment i articulació de l'economia social i solidària com a agent que treballa segons uns criteris de justícia (escales salarials, prioritat a l'ocupació,...) i de retorn al territori. En aquest sentit, apostar per la concertació pública-cooperativa-comunitària, en tant que pràctica per a la democratització de

### 30 l'economia de la ciutat i on el conjunt de la població pot ser agent de la política econòmica orientada al bé comú.

### *Economia privada*

### 35 Dins d'aquest àmbit, diferenciem aquelles empreses que tenen una voluntat de vincular-se amb el territori i complir uns certs paràmetres que garanteixin unes condicions laborals dignes (p.ex. acordar un principis de bones pràctiques: sou mínim, garantir una ocupació sense desigualtats de gènere, impacte ecològic, potenciació del consum intern) i aquelles que no.

### 40 Es busca la implicació dels agents econòmics presents al territori en el desenvolupament de la ciutat i de les seves persones. Involucrar el sector en el desenvolupament d'iniciatives per potenciar el comerç de proximitat i potenciant el consum social i responsable (ESDI i escola illa pel tèxtil), Parc agrari (alimentació), bioconstrucció,... A partir del que hi ha (reivindicacions veïnals, empresarials,...) i de la implicació d'aquests agents crear projectes i accions que garanteixin drets per les persones (serveis, treball digne,...), generin recursos que responguin a necessitats, millorin les condicions urbanístiques i, en resum, contribueixin a una millor qualitat de vida.

50

A part d'aquests tres grans motors hi ha també uns àmbits estratègics que poden afavorir de manera molt important el desenvolupament econòmic de la ciutat.

55

58

**1** *Universitats i formació*

Impuls de la Universitat i dels centres educatius, i vinculació d'aquests amb les empreses. L'objectiu ha de ser desenvolupar projectes que puguin ser útils des d'un punt de vista formatiu i empresarial.

**5** Creació d'Instituts vinculats a la universitat que permetin el desenvolupament de la recerca i l'acció comunitària (model IGOP).

Buscar la implicació dels centres educatius per incorporar en les seves formacions elements que tinguin en compte els criteris de producció en pro d'un consum social i responsable.

**10** Buscar la col·laboració entre els centres FP i Universitat per facilitar que el desenvolupament de treballs de recerca contribueixi a l'estudi d'elements útils per a les empreses d'aquí.

**15** *Gran Via*

La potencialitat de la Gran Via com a element integrador de la ciutat. Deixa de ser una barrera i passa a ser un carrer. Es connecta el Ripoll i els barris de Torre-romeu, Poblenou i Can Puiggener amb la ciutat i es transforma aquest espai en el Parc del Ripoll, un espai-museu del patrimoni existent de les diferents èpoques de la ciutat a la vegada que es combina amb espai d'oci i natura, així com de manteniment de l'activitat industrial existent i respectuós amb la resta d'usos.

**20** Aprofitar els elements de propietat pública que hi ha al llarg de la Gran Via per generar un pol d'atracció: Taulí, Caserna, Artèxtil, Fira, Universitat, Biblioteca, Estació Renfe. Fer una actuació amb visió de conjunt.

*Fundació Taulí*

**30** Parc sociosanitari i potenciació de la formació de la branca sanitària.

**35** **1.3.2. Habitatge**

**Diagnosi:**

**40** La crisi habitacional a la ciutat és flagrant i afecta a la meitat de la població de Sabadell. Amb dades de la regidoria d'habitatge d'aquest tercer trimestre de 2018 es fa saber que el 48% de la població té problemes d'accés a l'habitatge. Aquesta dada constata que l'accés a l'habitatge és de fet la principal problemàtica social, entenent també que d'aquesta en poden derivar moltes més a curt, mig i llarg termini.

**50** El sostre és una de les dificultats més importants que, derivat de la manca d'existència de parc públic, ha vingut condicionat històricament pel fet de tenir feina i s'han vist ambdós àmbits interrelacionats amb les dificultats, o no, d'una alimentació garantida. El ja clàssic "pa, sostre i treball". No obstant, tal i com constata l'actualització de l'estudi sobre desigualtats al vallès occidental, d'ençà l'anomenada crisi de la bombolla hipotecària d'entorn 2008-2012 les classes populars no han vist una recuperació econòmica i la pobresa no es limita a aquelles famílies sense feina retribuïda sinó que s'estén a sectors en que tot i tenir feines retribuïdes no es poden fer front a les necessitats més essencials com són

**55** l'accés a l'habitatge i l'alimentació.

**58**

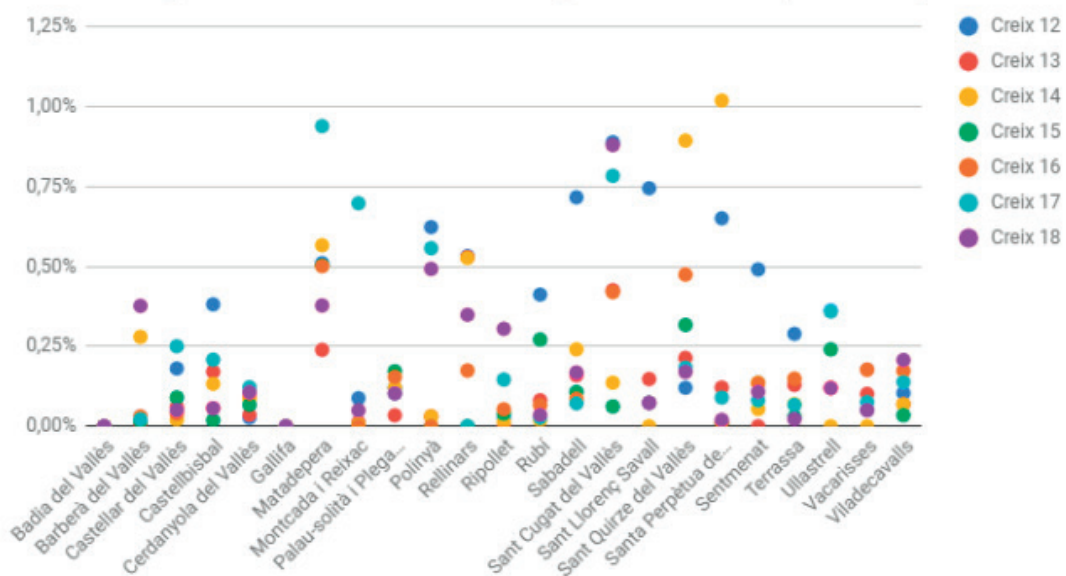
1 A la comarca es destinarà aquest 2018 més de 7 milions en beques menjadors, complementats per Sabadell amb 470.000€. Aquestes ajudes només cobreixen un dels tres àpats principals i sols del 50% dels dies de l'any, que és el que comprèn els dies escolars de setembre a juny. L'ajuntament de Sabadell segueix mantenint cistelles d'aliments quinzenals per les famílies que indiqui serveis socials i per períodes no lectius hi ha suports i ajudes complementàries, però el fet és que segueixen sent ajudes molt limitades pel que fa al complement alimentici. A aquesta situació que s'evidencia amb un dels fets més essencials de cobrir no és un fet aïllat i cal entendre-la conjuntament amb la crisi d'accés a l'habitatge per entendre quina és la dimensió i per constatar també que qualsevol ajuda sobre alimentació és actualment un pedaç indispensable, però que difícilment donarà sortida a ningú d'aquesta situació de precarietat econòmica, salut i d'oportunitats en un futur.

15 L'accés a l'habitatge hauria de ser un element central en les polítiques per facilitar, potenciar i equilibrar la cohesió social de la ciutat. Per contra, l'articulació de l'accés a l'habitatge amb el mandat del lliure mercat produeix l'efecte contrari. Tenim la màxima visibilització d'això en la segregació habitacional que es correspon perfectament, donat el sistema de distribució i accés a l'escola, amb la segregació escolar. Sabadell és la tercera ciutat amb més segregació de tota Catalunya.

20 Les dificultats dels ens públics per intercedir en la crisi econòmica i social que suposa per les classes populars a l'accés de l'habitatge es veu totalment limitada i condicionada per la ridícula dimensió del parc públic d'habitatges. Sabadell ha construït habitatge públic, entorn 8.000, però malauradament el 82% de les promocions han estat de compra i també s'ha acabat venent algunes de les promocions que originàriament eren per a lloguer. El que vol dir, que tot i estar regulades temporalment sota un règim que en condiona la compra venta, aquests habitatges han deixat de formar part del parc públic del que l'ens disposa. Des de Vimusa només se n'han construït entorn 1.400 de lloguer, dels quals, no arriben a mil actualment. A Sabadell aquest parc públic no arriba al 2% de l'habitatge total.

30 Pel que fa a la construcció d'habitatge nou cal mencionar l'any 2005 amb 2.104 habitatges acabats, que contrasta amb els 68 de l'any 2017, per donar la darrera dada completa. Lluny de ser un contrast exclusiu de Sabadell és bo observar quina ha estat l'evolució dels municipis de la comarca en els seus termes generals i en creixement percentual.

35 Percentatge de creixement en habitatges acabats respecte l'any anterior



45 Construcció pròpia dades IDESCAT cens d'habitatges i habitatges acabats per any.

Taula- Habitatges total segons cens 2011 més creixement anual d'habitatges existents

Municipi	total cens 2011	2012	2013	2014	2015	2016	2017	g-2018*	habitatges totals
Badia del Vallès	8879	0	0	0	0	0	0	0	8.879
Barberà del Vallès	10233	4	1	27	2	4	3	60	10.394
Castellar del Vallès	9098	19	8	2	8	4	25	8	9105
Castellbatal	3247	20	9	7	1	3	11	3	3.301
Cerdanyola del Vallès	25300	7	9	33	17	36	31	37	25.439
Gallifa	117	0	0	0	0	0	0	0	117
Maladepena	3233	17	8	19	17	17	32	13	3.406
Montcada i Reixac	18910	14	2	1	0	0	111	8	19.046
Palau-solità i Plaguerens	3731	7	2	7	10	9	8	8	3.844
Polinyà	3212	20	1	1	0	0	18	19	3.261
Rellinars	884	3	3	3	0	1	0	2	878
Ripollès	10049	4	0	3	8	8	23	48	10.137
Rubi	33039	138	27	8	90	22	8	12	33.341
Sabadell	93200	607	190	228	191	81	68	159	94.625
Sant Cugat del Vallès	33258	298	140	48	21	142	398	301	34.351
Sant Llorenç Savall	1344	10	3	0	1	1	1	1	1.368
Sant Quirze del Vallès	7479	9	18	87	34	38	14	13	7.628
Santa Perpètua de Mogoda	3645	64	12	101	1	1	9	2	38.025
Sarriena	3671	18	0	2	8	0	3	4	3.708
Terrassa	104701	394	132	71	33	182	89	33	105.473
Ullastrell	929	3	1	0	2	1	3	1	948
Vic	3641	7	4	0	2	7	3	2	3.664
Viladecavalls	2821	3	2	2	1	8	4	8	2.904

En els darrers anys es manté un creixement molt lent, comparativament amb anys anteriors, però sostingut i similar en relació al parc d'habitatge existent entre els municipis de la comarca.

En l'actualitat trobem una ciutat amb milers de pisos buits, un miler ocupats, nous casos de problemes amb l'habitatge cada setmana sense solució possible per part de les administracions, i una nova crisi relacionada amb l'habitatge. Aquest cop amb la bombolla de lloguers. El conjunt dels pisos pugen de preu per sobre de qualsevol concepció previa i lluny de ser fruit d'una millora del parc.

Ens trobem doncs en una situació en que hi ha dos drets que per la constitució són fonamentals que entren en contradicció i que judicialment s'ha fet valdre un per sobre de l'altre i és que el dret a la propietat privada preval per sobre al dret a un habitatge digne. Contràriament al que sectors neoliberals propugnen la crisi de l'habitatge no es resol a base de buffet lliure a les constructors

1 privades, de rebaixar-los impostos i que facin, com la bombolla hipotecaria va demostrar va ser la la  
propia banca la que va preparar i alimentar els condicionants per a que aquesta es produís.

L'accés a l'habitatge és un problema de ciutat amb majúscules i alhora caldria concebre'l com una de  
5 les oportunitats més grans que tenim per replantejar la ciutat que volem, i caldrà, per força, que sigui  
acompanyat de la iniciativa pública per a ser garantit.

10 *Els canvis del mandat 2015-19:*

Hi ha diferents elements que creiem que cal valorar més enllà de la diagnosi i és l'estat o el moment  
diferenciat d'algunes qüestions que afecten a l'ajuntament des d'inici de mandat fins a final d'aquest  
mandat que poden ajudar-nos en certa manera a veure quina és l'evolució dels darrers 4 anys més  
15 enllà del context previ que ja hem fet.

Sobre l'empresa municipal VIMUSA. Després de les eleccions de maig del 2015 ens trobem amb  
una empresa municipal profundament endeutada i molt a prop de la fallida amb unes possibles  
conseqüències molt greus pel que fa a la possibilitat, no només pels i les treballadores, sinó per tot el  
20 patrimoni del que disposa la propia empresa municipal. També amb una empresa mixta: SBD lloguer  
social S.A., de la qual l'ajuntament només disposa del 20% de l'accionariat. El model de construcció  
és fonamentalment de compra, tot i que les promocions entorn 2004/2009 siguin essencialment de  
lloguer.

25 A finals de mandat l'empresa es troba sanejada i amb possibilitat de fer front a nous reptes.

S'ha treballat i aprofundit en el desenvolupament de masoveria urbana, experiència pendent de  
poder estendre a més casos.

30 Previsions de 362 noves construccions en els propers 5 anys sota contractes de lloguer.

S'evidencia la greu crisi via lloguers i conjunt de població que no té accés a habitatge molt ampli.

Adquisició habitatge via templeig i retracte entorn 80 habitatges distribuïts per tota la ciutat.

35 S'ha treballat per proposar models de cohabitatge i la possibilitat de la seva universalització.

Pel que fa al teixit associatiu l principal element i referent a l'habitatge a la ciutat és la PAHC que té  
una activitat intensa i setmanal.

40 Des de meitat fins a final de mandat hi ha un nou actor a tenir en compte que, tot i que no esdevé  
un actor entorn l'habitatge, si treballa per trobar alternatives vinculat al teixit generat per Teler  
Cooperatiu. A tenir en compte especialment perquè l'articulació d'alternatives molt probablement  
no esdevingui només des dels ens públics.

45

## Reptes

### *El parc públic*

- 50 • Un dels principals reptes és fer créixer aquest parc públic d'habitatge a la ciutat per a que pugui  
esdevenir una alternativa real al mercat privat amb l'objectiu principal de no deixar ningú amb  
dificultats a l'accés a l'habitatge sense, però també que pugui esdevenir una alternativa real al  
mercat privat i per tant, a la pràctica, pugui tenir certa incidència en el preu de l'oferta privada.  
55 Aquest creixement del parc públic només es podrà donar en règims que mantinguin aquest parc  
públic en el temps.

58

- 1 • El municipi ha d'esdevenir exemple i obrir portes pel que fa a fer possibles altres modalitats menys habituals de lloguer, cessió, intercanvi, etc. Fent-los reals i no una anècdota a la ciutat i per tant ha d'explorar i ajudar a fer arribar al parc privat condicions de lloguer, masoveria, cessions d'ús, etc
- 5 • Que l'habitatge tingui vinculació amb l'activació social més enllà de les, molt necessàries, lluites per garantir un habitatge digne
- Que els pisos sigui elements vinculats a la resta de la trama urbana (enviar a urbanisme)
- 10 • La rehabilitació de parc privat
- Garantir que en cap cas cap element vinculat amb la pobresa energètica comporti cap tall de subministrament
- Aturar l'emergència habitacional a la ciutat. Aquest element queda vinculat a molts dels altres reptes com és el parc públic, la rehabilitació i la pobresa energètica, però creiem que per la seva gravetat cal concretar-lo específicament

## 20 Grans propostes

### *Fer créixer parc públic*

- 25 • Establir àrees de tempteig i retracte per a poder fer créixer el parc públic de forma sostinguda i potenciant àrees concretes. Té incidència en fer créixer el parc públic arreu de la ciutat, més enllà d'on hi hagi solars idonis i disponibles, i a l'hora d'establir àrees específiques es pot precisament tenir incidència en el mercat privat
- 30 • La regulació de la proposta del "30%" per tal que les grans promocions privades d'habitatge posin a disposició pública part dels nous habitatges o d'aquells que siguin rehabilitat. part del nou i de l'habitatge rehabilitat. La responsabilitat de la crisi no ha estat mai entomada pel sector privat; el flotador públic de 66.000 milions d'euros ha de veure's revertit en algun aspecte. Per això una proposta que aportí habitatge públic a gestionar per l'Ajuntament allà on es rehabilitin o facin noves promocions.
- 35 • Seguir amb la planificació i la construcció de nous habitatges públics a la ciutat. Cal aprofundir en un mapeig per veure quines són les possibilitats actuals i preveure quines modificacions de planejament caldrien per afrontar ja amb visió de futur. Hi ha però diversos debats a afrontar:
- 40 • Cal/és beneficiós fer habitatges dirigits a determinats sectors de la població com podria ser la proposta actual de "Sabadell 5000".
- 45 • Una de les opcions per a poder construir més habitatge públic amb la disponibilitat actual de sol és fer una aposta per l'edificació de la ciutat en vertical. Per exemple la reformulació de la gran via podria entrellaçar-se amb aquesta proposta i vinculant-la a diversos barris de la ciutat.

### 50 Socialització

- Cal una aposta pública per tal d'incidir i potenciar la viabilitat de propostes de cohabitatge garantint que sigui universalitzable. És una aposta que ja s'ha intentat des de l'actual regidora en coordinació amb La Dinamo i Coop57 dins la proposta de reCOOP HoUSE, però ha de ser una aposta a llarg termini. Les opcions de cohabitatge generen espais i dinàmiques de relació que són beneficioses per la comunitat, i per tant per la ciutat, i cal que no es vegin concentrades només en aquelles persones que puguin costejar-s'ho.

- 1 • Treballar un marc universable per donar peu a cooperatives d'habitatge a la ciutat.
- 5 • El bloc de Gràcia de la PAHC de Sabadell genera un precedent a la ciutat de model de contracte social que s'annexa al contracte de lloguer social que elabora la ciutat. Es tracta d'un acord comunitari que vincula les veïnes que ja que l'actual marc legal no incentiva cap organització per aquelles persones que viuen en habitatges de lloguer. L'espai de socialització dins d'un bloc de pisos ha vingut sovint molt condicionada pels deures dels habitants i les preses de decisions. Molt sovint llogaters o masovers perden aquesta eina ja que no tenen les decisions sobre la propietat. Alhora aquells blocs que tenen molts llogaters sovint tenen propietaris més absents i la comunitat queda resentida en esforços, treball conjunt i s'estableix una relació merament formal. L'administració té un paper clau en oferir propostes que puguin ser replicades. En aquest sentit des del sindicat de lloguers s'està treballant precisament la cooperació entre llogaters, però s'evidencia en els seus propis documents les dificultats amb les que es topen. Pels ens públics aquesta també hauria de ser una prioritat i precisament poden ser un exemple pel mercat privat.
- 10 • Repensar els habitatges com a espais estancs entre si i tornar a concebre espais relacionals en els propis blocs, especialment aquells públics com a competència directa, podria afavorir entorns de suport que vagin més enllà del propi veïnatge més directe.
- 15 • En tot plegat cal prestar molta atenció a la taxa d'envelliment de la població i en el que això suposa. Parlem doncs que entorn al 2030 haurà 77.000 persones majors de 65 anys a Sabadell. Això vol dir que haurà crescut un 11%. Cal prendre mesures ja que l'accessibilitat, la possibilitat per valdre's autònomament el màxim de temps possible afavoreix una major salut individual, però també col·lectiva. Per això trobem propostes interessant que cal potenciar com l'etiqueta de "living every age" per a prendre consciència, però també amb la potenciació d'espais relacionals dins dels blocs i dins dels barris per a que la soledat no esdevingui també un problema social. Això, també implica obrir camins per tal de facilitar opcions de cohabitatge.
- 20 • Catàstrofe ecològica: espais relacionals dins i fora edificis són claus, comunitats i eficiència energètica.

### 35 *Rehabilitació privada*

La rehabilitació privada és també un dels grans reptes de ciutat precisament perquè això vol dir gairebé tot l'habitatge de la ciutat. Hi ha moltíssimes zones que d'aquí a 2030 requereixen una inversió alta per la rehabilitació dels habitatges i no sempre serà possible que les comunitats puguin afrontar-ho i caldrà que els ens públics posin de la seva part, ja que l'estat dels habitatges, com el seu aspecte, formen part de la revalorització de l'espai urbà compartit per tota la ciutadania. Habitualment això sempre ha vingut acompanyat de subvencions per a la rehabilitació, no obstant, són propostes de poc recorregut. Caldrà explorar les comunitats autofinançades, equiparables en certa manera a caixes de resistència de la comunitat, que són models que han funcionat molt a llatinoamerica i veure quin paper poden jugar a Sabadell i quin és l'impuls que es pot donar des de l'administració. Olot té una experiència a explorar i és la petició de crèdit amb l'Ajuntament per a la rehabilitació. No obstant, el crèdit no és personal, sinó que actua com a càrrega associada a l'edifici i l'assumeix, en cas de produir-se, l'eventual comprador. Aquesta situació podria preveure's complementàriament a altres subvencions o línies d'actuació en zones urbanes que requerissin un especial esforç econòmic.

### 55 *Component social*

Component social també - La construcció d'habitatges, de forma conjunta amb els altres elements que integren l'entramat urbà, formen part de l'urbanisme de la ciutat i aquest constitueix un element

1 aquest constitueix un element que pot incidir fortament en la socialització de la ciutadania. Que hi  
hagi espais col·lectius, places amb bancs i espais d'ombregat, que s'evitin carrerons foscos, són un  
plegat d'exemples que mostren com aquest elements formen part d'un conjunt a tenir en compte  
i que poden beneficiar o perjudicar directament l'organització de la ciutadania. Cal doncs afegir a  
5 aquest entramat urbà la qualificació "d'entorns habitables" entenent que per força caldrà aplicar-los  
una perspectiva de gènere per a que això vulgui dir habitables per a tothom.

[http://www.punt6.org/wp-content/uploads/2018/01/Entorns\\_habitables\\_CAT\\_FINAL.pdf](http://www.punt6.org/wp-content/uploads/2018/01/Entorns_habitables_CAT_FINAL.pdf)

10

### *Pobresa energètica*

Hi ha dos elements bàsics que de cara a 2030 han d'ésser plenament resolts que tenen a veure o  
poden incidir en reduir els efectes de salut i qualitat de vida generats per la pobresa energètica.

15

- En primer lloc la creació d'una empresa pública d'energia (valorar les possibilitats del marc territorial local o comarcal) que veiem que és possible ja que Barcelona ha obert camí per fer-ho. Amb un 50% de la població amb dificultats d'accés a l'habitatge aquesta és una necessitat que acaba anant vinculada i sobre la qual cal prestar moltíssima atenció pels efectes immediats i a llarg termini que pot tenir sobre la salut de les persones. Cap tall de subministraments és un objectiu de ciutat al que hem d'arribar forçosament abans de 2030.

20

- El segon element necessari i indispensable és recuperar el control de l'empresa d'aigües, que actualment és una empresa mixta amb control majoritari de CASSA, empresa del grup d'AGBAR.

25

- Cal recuperar la prestació directa d'aquests serveis essencials per la ciutadania que afecten directament a la vida de les persones dins les seves llars.

30

Aturar l'emergència habitacional passa per un treball de serveis socials i habitatge i si bé ens agradaria que per 2030 aquesta situació no fos urgent, o que s'allunyés el màxim respecte la situació actual, no podem pretendre un canvi de regles tan ràpid - o seria autoenganyar-nos - ni tampoc permetre'ns imaginar-nos i construir en paral·lel del conjunt dels i les sabadellenques que es troben en situacions límit. Si evidentment una de les millors apostes serà el creixement del parc públic a la ciutat, cal tenir present que d'aquí a 2030 difícilment aquest serà suficient per cobrir les necessitats d'urgència i esser alhora, i per tota la ciutadania que ho desitgi, un model habitacional alternatiu al mercat privat. És per això que cal establir mesures d'urgència que siguin viables per a donar sortides a les famílies més desfavorides, així com persones individuals. Cal explorar doncs, un model provisional d'allotjaments que pugui modular-se i dependre de l'ajuntament.

35

El factor que més porta a la mort és l'aïllament social. La millor manera de reinvertir part de les condicions de vida i la millora de salut passa obligatòriament per l'activació social. L'habitatge és un element central amb el que podem condicionar totalment les dinàmiques de relació molt més enllà d'espais privats de viure és per això que és una gran oportunitat.

45

És evident que les polítiques d'habitatge tenen normativa, legislació i condicionants que traspassen el municipi, però cal treballar en les aliances per fer-los possible. Posar una proposta de ciutat que vulgui ser replicada i adaptada a múltiples ciutat pot fer possible aquesta aliança.

50

Una ciutat que sàpiga donar la volta al ciment i el pugui convertir ocasionalment en un aliat i no en murs.

55

58



### 1 **1.3.3. Cultura**

#### 5 **Diagnosi**

##### *L'impuls cultural de Sabadell*

10 A la ciutat de Sabadell ens trobem des de fa anys amb un pols cultural desequilibrat, influenciat per diferents motivacions ciutadanes i les diferents polítiques culturals que han esdevingut en els darrers anys. Un dels seus punts més efervescents es manifesta als anys 90 amb la creació del Mapa Cultural de Sabadell, realitzat en el període dels anys 1992 a 1995, impulsat pel propi Ajuntament de Sabadell a partir de la plataforma de reflexió al voltant del fet cultural, dintre del context de les transformacions en les quals estava immersa la ciutat durant els anys 90 i 91. "Sabadell: la cultura a reflexió" posava en qüestió el futur de la ciutat sobre el vèrtex de la cultura com un canvi de model, de la ciutat fabril que s'esvaïa als anys 80 i 90 amb la desaparició de la indústria tèxtil, cap a una ciutat de serveis on la cultura tingues un pes significatiu com element vertebrador per la convivència, la promoció de la identitat local i l'impuls del potencial creatiu.

##### *El model cultural de referencia*

25 El Mapa Cultural de Sabadell es pensa i crea com una eina de futur a seguir en els següents anys, sent la primera proposta formal de planificar les polítiques culturals a la ciutat. Un model que va ser pres com a referents per moltes altres ciutats del territori català i, per extensió, a l'Estat espanyol. El mapa cultural contenia tres blocs de continguts: un ideari que definia la filosofia de la política cultural, un inventari del patrimoni cultural de la ciutat i les seves possibilitats com a futurs equipaments, i el Pla Cultural de Sabadell que volia establir les principals línies d'actuació de l'Ajuntament.

35 Els seus principis estratègics es poden definir en el següent llistat d'intencions:

- 1) Facilitar l'accés a la cultura i els seus béns
- 2) Promoure l'associacionisme i la participació
- 3) Garantir els equipaments culturals necessaris
- 4) Jugar un paper com a ciutat cultural a Catalunya
- 5) Fomentar el consum, la formació i la informació cultural
- 6) Donar suport als creadors
- 7) Normalitzar la llengua catalana
- 8) Impulsar l'interès cultural en infants i joves

55 Vint-i-tres anys després del seu disseny, la seva aplicació ha estat parcial, on s'assolint una normalització lingüística de la cultura, ha hagut un avenç en la configuració dels mapes d'equipaments culturals amb

**1** l'adaptació i rehabilitació del Teatre Principal, L'Estruch, la Sala Miguel Hernández, el Saló Imperial i les biblioteques de la Creu Alta, Can deu, Can Puiggener. En si, una part del patrimoni cultural sabadellenc que actualment forma la oferta cultural de la ciutat. Gran part del patrimoni urbanístic més representatiu encara es troba per posar ordre. igualment, la millora dels recursos, el creixement **5** de l'oferta cultural i la consolidació de Sabadell com a ciutat cultural ha tingut els seus pics al llarg d'aquests anys, encara que es una de les parts del Pla Cultural que cal acabar de consolidar. El mapa Cultural de Sabadell va tenir més impacte fora de la ciutat que dintre seu, ja que un temps després, i seguint les seves estratègies, l'any 1999 la ciutat de Barcelona presentava el seu Pla Estratègic del **10** Sector Cultural, mentre que dos anys més tard, al 2001, la Diputació de Barcelona engegava el seu primer Pla d'Acció Cultural de Ciutat per Vilafranca del Penedès.

Els diferents sectors culturals han progressat en diferents aspectes, alguns d'ells de forma considerable com l'Òpera i el teatre amb la millora dels seus equipaments, pressupostos i execució de programes, **15** incorporant nous professionals, mentre que els del patrimoni, el pensament, la democratització de la cultura, la presència supramunicipal, la promoció associativa, la participació i el foment de la indústria i professionals culturals son uns del principals temes sense resoldre.

**20** La pràctica cultural de la ciutat se situa en uns nivells equiparables als municipis de la segona corona de l'àrea de Barcelona, amb un nucli actiu de persones i entitats vinculades a les pràctiques culturals, però per contra, en el context territorial de la província i les comarques del Vallès, no estableix un diàleg continu des de l'àmbit cultural amb altres municipis com Terrassa, Granollers, etc.

### **25** *Els agents culturals de la ciutat*

La pluralitat cultural de Sabadell forma part dels diferents agents culturals que han nascut, hi viuen i formen part de la l'activitat cultural de la ciutat. Una activitat que de la mateixa manera que és àgil **30** en la seva producció, i alhora gaudeix d'una gran potencia creativa, conté una marcada desconexió entre entitats socials, agents culturals i ciutadania. Un greu problema en la vida cultural de la ciutat, que es veu orfe per una manca de lideratge de projectes que poden tenir una influència més enllà de la pròpia ciutat. Un altre factor, i força important, és manifesta en una barrera entorn de poques polítiques culturals que es desenvolupen a la ciutat, deixant fora la majoria de la població. Això **35** és producte de que els diferents agents culturals creen, produeixen, reflexionen i consumeixen la cultura en cercles tancats i retro-alimentats per ells mateixos, sense arribar a construir uns canals de comunicació estables. Encara que potser no sigui la intenció, produeixen un context cultural elitista que potencia la diferencia i la desigualtat en l'accés als béns i continguts culturals, tant a nivell de **40** comunicació, com de territori. Llavors tenim que l'aplicació de les polítiques culturals, amb la finalitat de activar culturalment la ciutadania en la apropiació de coneixement local, no produeix influències en les pràctiques de la vida quotidiana de la ciutadania i per tant, la vida cultural es pobre amb comparació amb un mercat de consum de l'entreteniment, cada vegada més individualitzat.

**45** Aquesta situació té un impacte en la vida social que altera la visió i percepció sobre la ciutat, esvaint una identitat col·lectiva que es veu agreujada per la inexistència de un projecte consolidat amb estratègia de futur. La cultura a Sabadell a creat la seva pròpia bombolla de l'entreteniment i el consum de productes culturals, deixant fora les capacitat de diàleg i reflexió col·lectiva envers la pròpia ciutat.

**50** La mida cultural de la ciutat la trobem en el binomi ciutadania-públic, que s'incorpora a la vida cultural local com a consumidor, però no té una implicació participativa en aquest context. Encara així amb comparació amb altres ciutats, hi ha un percentatge important de "no-públic" del 37% de la població local de Sabadell que no participa de cap pràctica o afició cultural segons l'enquesta Demoscerc de **55** l'any 2005. Quan parlem de pràctiques i aficions, ens referim als hàbits culturals de la població, que inclou l'assistència a espectacles, a festes majors de barris o de la ciutat, participació en entitats i associacions o l'ús dels equipaments públics com museus, biblioteques o centres cívics.

**58**

## 1 *El futur cultural i els seus reptes*

Per definir els reptes de la ciutat amb una visió amplia, cal introduir una sèrie d'eines que han adoptat diverses ciutats d'arreu del món per establir les seves línies de futur.

5

### *Innovació en cultura*

La innovació és un concepte que sorgeix de la economia com el procés d'aportació de nous valors als cicles productius amb la finalitat de introduir novetats en relació als productes, serveis, processos

10 o formes d'organització. La seva influència a impregnat des de una esfera discursiva cap a un espai tàcit produint efectes i repercussions sobre la producció cultural. L'aplicació de la innovació en cultura

es defineix com l'aportació que realitzen els projectes, idees o iniciatives culturals a la societat i l'economia en funció de la seva viabilitat i valors, que no només han de ser econòmics, si no aportar

15 capacitats pedagògiques, de cohesió social, de resolució de problemes o com a bé públic dins l'àmbit cultural.

### *Laboratoris ciutadans*

20 Els laboratoris ciutadans són entorns (combinació de diferents mètodes, dispositius i infraestructures) posats al servei de la innovació ciutadana. Un laboratori està dissenyat per escoltar la societat. El

seu enfocament és indisciplinar, col·laboratiu i basat en comunitats de pràctica. Per tant podem considerar-los com infraestructures perquè les comunitats puguin abordar reptes d'innovació i

25 alhora dispositius que en la seva pròpia acció ajuden a visibilitzar aquestes pràctiques i per tant a que els ciutadans prenguin consciència del seu paper, capacitat i responsabilitat en l'abordatge dels

problemes complexos que ens afecten.

Neixen en l'àmbit de la cultura digital i de les pràctiques de les comunitats hacker. En aquest context

30 ens trobem hackerspaces, hacklabs, makerspaces, Fablabs, medialabs ... entorns on les comunitats de pràctica experimenten amb les tecnologies digitals amb regles de joc que afavoreixen l'accés obert i

col·lectiu. Aquestes comunitats ha anat passant progressivament d'un focus eminentment tecnològic a centrar-se en problemes "socials" que requereixen per a la seva solució un desenvolupament

35 tecnològic, on la tecnologia és un mitjà i no com un fi en si mateix.

### *Indústries creatives i culturals*

L'impuls de les indústries creatives és una de les estratègies clau de la majoria de les grans ciutats per

40 crear vincles entre la cultura i la economia local.

### *Equipaments*

45 Revitalitzar el mapa d'equipaments, connectant-los amb els agents culturals i centres educatius per reforçar la seva vinculació amb les necessitats del territori per barris. A la ciutat es troben diferents

equipaments que realitzen aquesta funció, i altres que per les seves característiques, situació i dinàmica poden crear un teixit cultural homogeni a gairebé tot el territori urbà . Molts d'aquests

50 espais es troben sense cap ús, i fins i tot en un estat deplorable de conservació, i als que cal trobar recursos per la seva recuperació com a patrimoni.

### *Centres d'Interpretació*

El seu àmbit de treball és reconèixer el patrimoni cultural immaterial i popular dins del seu àmbit

55 territorial. Els seus eixos principals son l'estudi, la gestió, la difusió i la salvaguarda amb la finalitat de posar el patrimoni immaterial al servei de la dinamització social i cultural.

58

## 1 Reptes Sabadell 2030

1. Liderar un ecosistema cultural connectat per facilitar el treball conjunt a escala local.
- 5 2. Transmetre a la ciutadania que la cultura és una eina de mediació social entre els valors morals i ètics que conformen la vida a la nostra ciutat, construint una posada en escena de les idees i les motivacions locals.
- 10 3. Separar la pràctica cultural de les polítiques culturals, amb la finalitat d'activar des de la institució el motor d'acompanyament per als agents culturals (artistes, productors, educadors, artesans, emprenedors...)
- 15 4. Observar contínuament l'evolució de la ciutat i el conjunt de la seva ciutadania, detectant les diferents necessitats de les manifestacions socials i culturals, amb la finalitat de poder adaptar les polítiques culturals en funció del seu pols.
- 20 5. Promoure una política cultural per detectar i dialogar contínuament amb els diferents grups que promouen les pràctiques culturals, per facilitar la col·laboració i treball conjunts entre els agents i els equipaments de diferents escales i sectors, creant sinergies que els permeti traslladar la creativitat i el pensament crític al conjunt de la ciutadania.
- 25 6. Integrar dintre de les polítiques culturals de la ciutat l'educació en cultura i societat local com a estratègia de coneixement del territori.
- 30 7. Recuperar, explorar i redefinir el mapa cultural de Sabadell cap a la projecció de la diversitat cultural de la ciutat, tenint en compte les diferents línies d'actuació de l'Ajuntament en relació amb les seves regidories.
- 35 8. Potenciar la creació d'un consell o altra figura sobre la cultura i les seves pràctiques, capaç de recollir sota el seu consens els diferents agents culturals i el mon associatiu de la ciutat.
9. Facilitar la igualtat d'accés als béns i continguts culturals com a objectiu prioritari, cercant un equilibri sobre el seu consum i el mercat de l'entreteniment.
- 40 10. Consensuar el vincle entre cultura i desenvolupament econòmic i tecnològic com a sistema de producció de la creativitat en aquests sectors, per mitjà de polítiques culturals que permetin la aplicació de la innovació cultural.
- 45 11. Acompanyar les indústries creatives i culturals de la ciutat per facilitar el desenvolupament econòmic de la cultura.
- 50 12. Estimular la cultura de la transformació social als diferents àmbits d'actuació de l'Ajuntament a la ciutat, promocionant i visibilitzant activitats al voltant de problemes socials, urbans, econòmics i educatius.
- 55 13. Vincular la cultura i el territori per mitjà de la col·laboració i la co-creació amb entitats i col·lectius dels barris de Sabadell, per poder assolir una democratització cultural amb la dinamització comunitària i la descentralització.
- 58 14. Introduir una serie d'estructures, models de gestió i sistemes de treball basats en la innovació cultural destinats a posar el coneixement local al servei de la cultura i la ciutadania
15. Incentivar l'ús de les tecnologies de la informació i la comunicació com a eina cultural de diàleg entre l'Ajuntament i la ciutadania.

## 1 Propostes Horitzó 2030

### Polítiques culturals

- 5 1. Actualització del Mapa Cultural.
2. Creació d'un pla de polítiques culturals locals.
3. Definir l'equilibri i complementarietat de la cultura local en relació a la producció creativa, la formació i la difusió.
- 10 4. Liderar una xarxa cultural de col·laboració entre els municipis del Vallès.
5. Assessorament en la creació de programacions, organització d'activitats, creació o participació en associacions o cooperatives.
- 15 6. Facilitar la difusió dels creadors locals i els seus projectes culturals.
7. Cercar i gestionar la dotació de recursos per impulsar la producció i accés a la cultura local.
8. Difusió del coneixement contemporani i la cultura científicotècnica (Centre de Cultura Contemporània Artextil).
- 20 9. Desenvolupar pràctiques de cooperació cultural internacional, començant per les ciutats agermanades amb Sabadell.
10. Potenciar la gastronomia i el producte local, incidint amb seu àmbit de producció cooperatiu.
- 25 11. Desenvolupar un turisme cultural al voltant de la producció artística.
12. Organització del barris com a béns comuns i espais de creació col·lectiva.
13. Dinamitzar els centres cívics com nous espais per artistes, creadors i els joves del barri.
- 30

### Cultura i cohesió social

1. Diversificació de l'oferta cultural.
- 35 2. Foment de les pràctiques culturals entre les associacions.
3. Garantir l'accés a l'oci i el coneixement.
4. Serveis de proximitat.
- 40 5. Redefinir la programació cultural de biblioteques i centres cívics.
6. Crear centres de cogestió pública-comunitària

### Educació

- 45 1. Planificar polítiques educatives contra la segregació escolar.
2. Planificar un model local d'educació de persones adultes.
3. Definir una zonificació equilibrada dels centres educatius.
- 50 4. Ampliar la xarxa d'escoles i instituts als barris.
5. Garantir la plena escolarització i accés a la formació no reglada.
6. Disseny d'un relat de ciutat, amb una visió amplia de les característiques narratives dels barris.
- 55 7. Promoure l'educació més enllà dels centres educatius, potenciant l'educació en el lleure i les xarxes informals.
- 58 8. Impulsar un campus universitari a la ciutat a través dels nodes UAB, ESDI, Parc Taulí, Arxiu,

1 *Cultura, esport i oci*

1. Impulsar el Rodal i el Parc Fluvial del Ripoll com a un espai d'oci i esport a l'aire lliure.

2. Vincular la pràctica esportiva a les manifestacions culturals i populars.

5 *Economia i creativitat*

1. Impuls de la transformació econòmica sobre les indústries culturals i creatives.

2. Crear un model de cooperatives per les indústries culturals.

10 *Patrimoni i d'equipaments*

1. Creació d'una ordenança de preservació del patrimoni i paisatge urbà.

15 2. Aplicació del Pla Especial de Protecció del Patrimoni de Sabadell (PEPPS).

3. Garantir les inversions i ajudes necessàries perquè el 2030 tot el patrimoni immoble tingui un ús i un servei.

20 4. Impulsar i promoure programes de revalorització del paisatge urbà (subvencions de rehabilitació i millora, actuacions participatives d'apropiació i identificació d'un espai públic de qualitat).

25 5. Recuperar espais municipals degradats com a biblioteques, centres cívics i centres d'interpretació (Masia ca n'Oriac, Masia can Llong, Masia Can Rull, Masia Can Lletget, Masia can Borrell de Sant Pau, Molí d'en Torrella, Molí d'en Font, Vapor Turull,...)

6. Recuperar el pla d'equipaments del Mapa Cultural de Sabadell

7. Ampliar la xarxa de biblioteques / centres cívics a cadascun dels barris de la ciutat.

30 *Museus, Espais de creació i Centres d'Interpretació*

1. Elaborar el pla de museus i la seva relació amb els àmbits de l'educació.

2. Impulsar el Museu d'Història, Museu d'Art i l'Estruch dintre dels seus àmbits d'actuació.

35 3. Recuperar patrimoni immoble per activar Centres d'Interpretació en el àmbits del tèxtil (Vapor Pissit), metall, cultura popular (Fàbriques Sallarés i Deu), manifestacions sonores, natura (Molí d'en Torrella).

40 *PROPOSTA PER SEGUIR DESENVOLUPANT ELS DOCUMENTS*

---

45 Que els tres documents més desenvolupats segueixin essent treballats des de les sobiranes per tal de garantir la seva continuïtat i una aportació col·lectiva de tots els espais de treball de la crida.

50 El document que afectaria ciutat de futur i espai públic a la pràctica ja està sent treballat per una de les sobiranes de la crida.

55 La comissió 2030 seguirà latent per tal de garantir que es pugui donar forma final al conjunt dels documents i traçar noves línies de treball amb perspectiva a llarg termini. Quan es valori reactivar eines amb necessitat de més implicació de l'assemblea es farà crida a la participació.

## 2. CAMPANYA ELECTORAL

L'any 2015 vam fer girar el nostre discurs al voltant de la necessitat d'acabar amb la màfia del PSC i amb obrir les portes a que les habitants de la ciutat poguessin decidir sobre les seves vides. "(Re)construïm Sabadell, Governem-nos." Aquesta necessitat es va fer efectiva amb el que anomenem govern de transformació. Malgrat les gens negligibles limitacions (moltes xarxes del PSC segueixen actives i la capacitat transformadora del govern municipal és limitada), la única forma d'aconseguir el que vam prometre és seguint al govern.

El nostre compromís era fer fora la màfia i arrencar un procés de transformació. I ho vam fer. Tenim paraula i compromís real. Però fer fora a un govern corrupte no pot ser suficient: hem de demostrar que nosaltres ho hem fet millor i que podem fer molt més.

En aquest sentit, s'ha de posar potents focus en dos punts:

- Les coses que hem aconseguit fer, que no són poques
- La necessitat de seguir al govern per poder seguir fent-ne

Una de les sub-campanyes del 2015 es titulava *Serem*. Ara hem de visualitzar el que ja *hem aconseguit ser*. I què som? Som govern d'esquerres i de transformació. / Som garantia de transparència i de gestió al servei de les persones. / Som garantia de drets socials, econòmics, civils i polítics. / Som el dic de contenció a la màfia i al bloc del 155. / Som l'aposta més vàlida per construir República / etc.

I, a més, tenim projecte de futur (com es veurà amb el Fòrum 2030). Som garantia d'un futur digne per les classes populars de la ciutat.

Aquests anys hem demostrat tenir valentia: de plantar cara a la màfia, de resistir els embats de venjança. Ens hem mostrat disposades a dialogar amb altres forces d'esquerres no transformadores pel bé de la ciutat, i hem sabut –en molts casos– defensar el nostre projecte davant les seves traves. Sense nosaltres no hi hagués hagut cap mena govern de transformació.

Ens atrevim, doncs, a trepitjar el fang, a embrutar-nos, i aconseguir resultats, restant dins dels límits de la coherència en la mesura del possible.

Quins lemes creus que poden reflectir aquesta idea?

Fes les teves propostes a aquest al següent formulari:

<https://goo.gl/forms/IZXrgsIGtzEb6pYm2>

## 2. PRESSUPOST

Des de tresoreria fem arribar un breu dels resultats de 2018 i de la previsió de gener a juny del 2019 que ampliarem en assemblea.

<b>A fi de 2018</b>			
Ingressos previstos a pressupost	87.215,0		
Ingressos reals	91.008,4		
Despeses previstes a pressupost	102.050,0		
Despeses reals	110.248,7		
Romanent Crida 2017	6.000,0		
Romanent Crida 2018	18.986,2		
Romanent GM 2017	47.000,0		
Romanent GM 2018	45.243,1		
<b>2019</b>	<b>Gener - juny</b>		
	<b>Entrades</b>	<b>Sortides</b>	
Ingressos municipals	22.119,0		
Electes aprox	9.137,4		
Espais		7.934,0	
Gestoria		1.810,0	
Retribucions de personal		16.302,1	
Despeses de personal al juny forçoses		6.200,0	
Romanent GM 31-XII-2018		45.243,1	
Romanent GRUP 30-VI-2019		39.883,1	
Romanent Crida 31-XII-2018		18.986,2	
Romanent Crida 30-VI-2019		23.356,5	



<b>1</b>	<b>CAMPANYA</b>			
	La llei que regeix la campanya electoral estableix un topall de despesa en funció de la població.			
<b>5</b>	Població de sabadell a 1 de gener de 2019		211.734,0	
	Ponderació		0,11	
	Topall legal de despesa per campanya		23.290,74 €	
<b>10</b>				
	Romanent Crida previst per 30-VI-2019 sense el pressupost		23.356,5	
	Topall campanya		23.290,7	
<b>15</b>	Saldo		65,7	

A més de l'aprovació de comptes demanem que es valori i decideixi en assemblea els següents punts.

Davant el quadrament ajustat i la possibilitat que les despeses previes a campanya poguessin ser més altes es demana l'assemblea que accepti que entorn la campanya es pugui:

- Participar a la campanya mitjançant bons d'ajuts
- Participar a la campanya mitjançant aportacions que hauran de ser retornades durant el següent mandat.
- Participar a la campanya mitjançant donacions

Aquestes tres possibilitats serien posades a disposició de la comissió de campanya que s'encarregui de tresoreria, en cas que l'assemblea les accepti, i aquesta les activaria només si les cregués necessàries.

**Campanya:**

- Web de campanya	2.000
- Material per pancartes, sprais, etc	300
- Disseny de materials	1.500
- Materials impresos (octavetes, etc.)	1.000
- Propaganda per les llars	5.000
- Cartelleria	1.000
- Banderoles	10.000
- Bobines de pancarta impresa (2x100m)	1.500
- Carpes (x2)	160
- Pancartes serigrafades (x2)	200
- Roll-up (x2)	100
- Actes de campanya als barris	1000
- Acte d'inici de campanya (mapping o similar)	800
- Acte central de campanya	1500
- Acte final de campanya	1000
- Vídeo de campanya	1000
<b>TOTAL CAMPANYA:</b>	<b>28.060</b>

**Aclariment important:**

La despesa de campanya no podrà superar els 23.290,74 euros però hem fet una estimació de conceptes que més endavant des de la comissió de campanya caldrà ajustar, ponderar i prioritzar. Aquesta és per tant una estimació a números grossos i sabent que caldrà ajustar algunes de les partides.

