

# **IX**

# **ASSEMBLEA GENERAL**

## CRIDA PER SABADELL

### **DOCUMENTS PER AL DEBAT**

ASSEMBLEA GENERAL. 16 D'ABRIL DE 2016  
SALA POLIVALENT DEL NORD

**QÜESTIONS PRÈVIES: Introducció, objectius i propostes de l'assemblea** (pàg 2)

**DOCUMENT 1: Conjuntura i valoracions** (pàg 4)

**DOCUMENT 2: Les apostes tàctico-estratègiques pel 2016 i 2017** (pàg 7)

**DOCUMENT 3: Altres qüestions tàctiques: economia i comunicació** (pàg 11)

**DOCUMENT 4: Valoració i incorporació a l'esquema organitzatiu** (pàg 19)

**(ANNEX 1) Reglament per presentar esmenes als documents** (pàg 23)

**(ANNEX 2) Tasques assignades a les tècniques de la Crida** (pàg 25)

1

5 **QÜESTIONS PRÈVIES:**

10

# **INTRODUCCIÓ, OBJECTIUS I PROPOSTES DE L'ASSEMBLEA**

15

## DE LA CRIDA PER SABADELL ABRIL DE 2016

20

25

### *Propostes i objectius dels documents*

---

Els documents presents tenen per objectiu general desplegar plenament **les propostes i projectes de la Crida des del peu a carrer**. Per fer-ho es fa primerament un repàs del que hem fet fins ara en aquest sentit, de l'estructura organitzativa i de la interacció amb el treball des de la institució.

30

D'altra banda, es fan una sèrie de **propostes de treball**, sobretot a un any vista, que han de servir per reimpulsar i millorar la presència de la Crida al carrer i sobretot enfortir els moviments socials, populars i l'organització veïnal a la nostra ciutat. Aquestes propostes inclouen des de campanyes generals de la Crida fins a projectes socials.

35

També es realitzen una sèrie de propostes d'acció en l'**àmbit econòmic i comunicatiu** en consonància amb les línies de treball esmentades anteriorment.

40

Finalment, es perfila la **proposta organitzativa** aprovada el juliol de 2015 sota tres premisses: una millor coordinació i transmissió d'informació, una simplificació de l'entramat organitzatiu i una reducció de la freqüència de reunions i, sobretot, un augment de la participació per part de les adherides en els diferents espais de la Crida.

### *Com participar del debat?*

---

45

Per tal de fer un debat el màxim d'enriquidor i participatiu, us proposem que us **llegiu atentament els documents** i que els treballeu individual o col·lectivament. Pot ser interessant que **organitzeu debats col·lectius** més o menys informals dels documents en el vostre grup de barri, sobirania i o amb altres persones membres de la Crida.

50

Per altra banda, davant de qualsevol dubte, consulta, necessitat d'aclariment o ampliació d'informació posem a la vostra disposició el correu de la Crida: **[crida@cridapersabadell.cat](mailto:crida@cridapersabadell.cat)**

55

A l'Annex 1 hi trobareu un document molt senzill sobre el **reglament per presentar esmenes als documents** per tal que pugueu demanar la incorporació de les vostres propostes, crítiques o substitucions en aquells punts dels documents amb els quals no estigueu d'acord o vulgueu ampliar informacions. Recordeu que cal fer-ho dins els terminis que us posem en el calendari.

58

1

---

## Calendari

5

- **Mesa 9 febrer:** creació de la comissió de documents de la Crida
- **Secretariat 16 de febrer:** reunió de la comissió de documents
- **Mesa 24 febrer:** presentació de l'esborrany dels documents
- **Mesa 15 de març:** tancament dels documents
- **17 de març:** enviament dels documents a la militància i obertura del període d'esmenes
- **31 de març:** tancament del període d'esmenes
- **4 abril:** enviament dels documents definitius
- **16 d'abril:** Assemblea General

10

15

---

## Horaris de l'assemblea

<b>8.45h</b>	Acreditacions
<b>9.15h</b>	Inici de l'assemblea: explicació del funcionament i constitució de la mesa
<b>9.30h</b>	Inici debat Document 1 "Conjuntura i valoracions"
<b>10.15h</b>	Inici debat Document 2 "Les apostes tàctico-estratègiques pel 2016 i 2017"
<b>11.30h</b>	Recés de 15 minuts
<b>11.45h</b>	Inici debat Document 3 "Altres qüestions tàctiques: economia i comunicació"
<b>12.45h</b>	Inici debat Document 4 "Valoració i incorporació a l'esquema organitzatiu"
<b>13.45h</b>	Acte de clausura
<b>14.30h</b>	Dinar Popular

20

25

30

---

## Sumari

<b>Document 1 - Conjuntura i valoracions</b>	(pàg 4)
<b>Document 2 - Les apostes tàctico-estratègiques pel 2016 i 2017</b>	(pàg 7)
<b>Document 3 - Altres qüestions tàctiques: economia i comunicació</b>	(pàg 11)
<b>Document 4 - Valoració i incorporació a l'esquema organitzatiu</b>	(pàg 19)
<b>(Annex 1) Reglament per presentar esmenes als documents</b>	(pàg 23)
<b>(Annex 2) Tasques assignades a les tècniques de la Crida</b>	(pàg 25)

35

40

45

50

55

58

1

5

## DOCUMENT 1:

10

# CONJUNTURA I VALORACIONS

15

## DE LA CRIDA PER SABADELL ABRIL DE 2016

20

### *1.1 Introducció*

---

25

Fa un any i mig, reunits en assemblea, discutíem i aprovàvem un document estratègic que dibuixava a grans trets la situació conjuntural que viu la nostra ciutat i país i definíem unes línies de treball per avançar cap a una societat que agafés les regnes en tots aquells àmbits en pro d'una transformació radical de la ciutat. Ara, amb un **coneixement més profund de la nostra realitat i capacitats**, pretenem amb aquest debat continuar definint el camí per fer de Sabadell una ciutat més justa i punta de llança en la lluita social i popular. En aquest document, no hi haurà un plantejament fet de cara a què fer al govern i a partir d'aquí què fem des de la Crida. Sinó tot el contrari, **definim cap a on hem de caminar**, i des de tots els àmbits empenyem per desplegar les propostes d'aquest document tàctico-estratègic.

30

### *1.2 Unes pinzellades de conjuntura, institució i resposta popular*

---

35

A dia d'avui constatem que **la crisi de règim no ha minvat**, el procés de desposseïció de les classes populars i l'empitjorament de les condicions de vida de la majoria és una realitat i així és percebut per una part important de la nostra societat.

40

En aquest context, afavorit pel paper jugat pels partits del règim, **les institucions** -especialment les municipals- es troben en un carreró sense sortida, amb molt poc marge per a transformar la realitat per elles mateixes, és més, podem constatar que, ja sigui per l'encotillament legal, per la dependència econòmica d'altres administracions o entitats bancàries, o per la pròpia dinàmica viciada, **presenten una persistent resistència al canvi**. És en aquest marc d'incapacitat de donar resposta a les necessitats de la societat i d'afavoriment al gran capital i a les màfies legals -o il·legals-, que les institucions han perdut el reconeixement i la confiança. Tenint en compte aquesta experiència de cert bloqueig o manca de valentia política per tirar endavant des del Govern totes les mesures transformadores necessàries i de la naturalesa conservadora de la institució com a element de perpetuació del sistema, es visualitza que tan **sols a través del desenvolupament d'un àmplia xarxa de poder popular**, que vagi més enllà fins i tot de la nostra organització i que sigui un element tensionador permanent de la institució i un contrapoder real es podran dur a terme alternatives que superin la lògica capitalista en el marc teòric i pràctic de les Sobiranes.

50

La resposta a aquesta situació és també una realitat, se succeeixen les plataformes d'intervenció política i social en diferents àmbits i fórmules. Mobilitzacions, plataformes de defensa serveis públics, desplegament d'alternatives econòmiques com les cooperatives de treballadors i de consum, respostes sindicals i solidàries, consolidació d'espais transformadors etc.

55

Cal fer esment també al fet que a les darreres eleccions municipals aquesta situació de descontentament i de rebuig -especialment instigat pels casos de corrupció- va derivar en una majoria de regidors i regidores per als partits d'esquerres que representaven d'una o altra manera el canvi. El PSC després de 16 anys perdia l'hegemonia.

58

## 1 1.3 Algunes valoracions dels darrers mesos

La **Crida per Sabadell neix durant l'any 2014** després d'anys de mobilitzacions reactives als devastadors efectes de la crisi econòmica, acompanyats d'una notable reconfiguració política (15M, declivi legitimitat institucions i partits tradicionals, procés sobiranista, etc). Molt més enllà d'una confluència entre algunes organitzacions (ES, CUP, MPS), que donava solidesa al projecte, la Crida **es nodreix en pocs mesos de moltes persones** que hi veuen un atractiu projecte municipal de ruptura i de canvi. Amb pocs mesos de vida, la Crida comença una 1a important i exitosa campanya de recollida d'avals ciutadans, i poc després arriba la precampanya i la campanya electoral. Seguidament, arriben les primeres negociacions per formar govern, i després l'entrada de les **4 regidores** de la Crida a aquest govern (amb la ingent quantitat de feina destinada només a habitar-se, comprendre i controlar la maquinària institucional), i pocs mesos després una segona negociació per incorporar nous **socis de govern**.

A **març de 2016**, gairebé dos anys de sembrar les primeres llavors i anticipant-nos un temps prudencial a l'equador de la legislatura (en el que caldrà fer una profunda anàlisi global de l'aposta institucional i l'acció de govern) és moment de fixar-se en la **ciutat en el seu conjunt** i resituar el nostre projecte polític en aquest terreny de disputa de poder, per poder així afinar en les nostres apostes estratègiques.

Un dels objectius que ens vam marcar a l'assemblea de l'octubre del 2014 va ser **generar i consolidar un pol popular que pogués tenir una incidència real a la ciutat**. Si bé és cert que en el període preelectoral no vam ser capaços d'aglutinar tots els sectors de l'esquerra organitzada que voldríem, sí que vam aconseguir una important mobilització de la nostra militància i simpatitzants durant la campanya electoral i **hem aconseguit situar el nostre projecte transformador en un pla d'acció i incidència real**, amb totes les limitacions ja conegudes. No obstant, també podem valorar que aquesta mobilització i implicació ha patit una **important davallada després de les eleccions** i que no hem aconseguit encara arribar a molts dels sectors socials que volem arribar i tampoc estem aconseguint imposar els debats i acció política en els termes i la immediatesa que voldríem. En canvi, no podem obviar que la Crida s'ha consolidat com a organització, enfortint-se des de la diversitat de les persones que la componen.

L'aposta d'entrar al govern feta després de les eleccions i les negociacions l'estiu passat ens ha permès incidir a partir de les nostres línies de treball dins l'Ajuntament, així com guanyar centralitat política en el propi govern i en alguns espais i àmbits de la ciutat. També hem garantit posicionaments i mesures de govern que van en el camí de la transformació social, o si més no que lluiten contra la regressió en matèria de drets socials i democràtics. Caldrà aprofundir en aquest debat en l'assemblea que està prevista pel mes d'octubre. No obstant, **cal remarcar les dificultats per a desplegar el programa de l'acord de govern** per diferents raons. Per exemple, el desconeixement de la institució i el seu funcionament o la resistència al canvi que presenta. També cal remarcar les mancances de la nostra pròpia organització respecte al suport en el dia a dia als nostres regidors i regidores, així com una cert estancament en la implicació directa i constant en els diferents grups de barris i sobirania.

Una de les pors principals que teníem en el sí de la Crida era que la nostra participació a les institucions i al govern pogués suposar un fre o una domesticació de les lluites. Avui podem afirmar que la mobilització al carrer i el treball de col·lectius i entitats pròximes ha seguit, tot i així el caire d'algunes mobilitzacions i la contundència ha canviat com a mínim en determinats moments, fruit potser d'aquesta nova posició de la Crida. D'altra banda, en cap cas s'ha pretès patrimonialitzar de manera lesiva cap espai mobilitzat o de lluita.

Una altra valoració a considerar és la capacitat d'**incidència desigual de la Crida en els diferents barris** de la ciutat. És especialment preocupant la poca presència als barris més castigats per la crisi, on els darrers anys s'ha produït una desmobilització popular alarmant, i el procés de desposseïció que ens aboca el capitalisme salvatge que patim. Cal abordar aquesta qüestió i no des d'un plantejament corporatiu sinó des del desplegament d'una estructura social i comunitària.

### 50 Grups de Sobirania

Els grups funcionen i són un dels referents de la Crida per Sabadell en alguns àmbits però encara no de forma generalitzada. Majoritàriament han estat treballant sobre **propostes concretes i en la preparació de les diferents jornades** que s'han realitzat. Les jornades han estat un bon punt de partida i han comptat amb una important participació i implicació, tot i que el retorn públic de les conclusions en alguns casos no ha tingut la repercussió que es mereixien. També s'han trobat amb els regidors i regidores de govern i han estudiat i treballat propostes de millora per a les regidories. No obstant **cal continuar treballant per reforçar una dinàmica pròpia**, que serveixi per incorporar altres agents sectorials de l'àmbit de cada una de les sobirania així com el desenvolupament de projectes d'organització popular més enllà de la institució.

**1 Grups de barri**

Els grups de barri han estat i són **el punt més fluix del desplegament de la Crida**. No hem aconseguit dinamitzar-los com a tals ni hem aconseguit que siguin espais de debat i participació ni a la Crida ni als mateixos barris. En aquest sentit, com a organització, pel que fa a un funcionament eficaç i a aconseguir una major participació en aquests grups de barri, s'ha trobat a faltar tenir una estratègia clara d'acció, fet que esperem subsanar amb l'aprovació de la ponència tàctico-estratègica d'aquests documents. Un altre dels elements que incideixen en aquesta manca de dinamització és una distribució territorial dels Grups de Barri que en alguns casos no coincideix amb les diferents realitats socials i econòmiques de les diferents zones que engloben, així com en el fet que la militància de la Crida té una major implantació en barris com el Centre, Creu Alta i Gràcia i poca en determinades zones del sud i del nord de la ciutat, així com a barris com Torre-romeu i Can Puiggener.

**Comarca i més enllà**

Pel que fa al treball comarcal, varies persones de la Crida estan participant de forma destacada en espais comarcals com la **Coordinadora de les Candidatures Alternatives del Vallès**, intentant el desenvolupament de les propostes aprovades a la darrera assemblea de les CAV i la generació de debat polític i posicionaments comarcals d'aquest espai. Per altra banda, de forma puntual col·laborem en plataformes comarcals com Vallès Anticapitalista per organitzar les mobilitzacions de l'1 de maig etc. En canvi, no hem participat de forma activa en d'altres espais com Vallès Feminista o la plataforma comarcal com l'educació pública o en defensa de la Sanitat sovint per falta d'efectius i excés de feina. En l'àmbit nacional, la Crida hem participat sobretot en el debat que es va realitzar entorn el procés d'investidura al Parlament del Principat, en els diversos debats oberts que es van realitzar com a **CUP-CC** i ens hem implicat en les diverses campanyes que des d'aquesta candidatura s'han llançat tant a nivell d'organització com a nivell de càrrecs electes. Alhora, una part important de les persones adherides de la Crida participa de forma més o menys habitual en els debats que es plantegen a les assemblees obertes de la CUP Sabadell. La immensa majoria de les adherides de la Crida no participen però de l'estructura regular de la CUP i per tant de les assemblees nacionals que aquesta realitza. Aquesta situació genera sovint, que posicionament, debats, pràctiques o propostes que a nivell de Sabadell o fins i tot de Vallès Occidental es tenen molt clar, es trobin infrarepresentades en espais de l'esquerra rupturista supramunicipal com són les assemblees nacionals de la CUP.

1

5

**DOCUMENT 2:**

# **LES APOSTES TÀCTICO- ESTRATÈGIQUES PEL 2016 I 2017**

10

15

## DE LA CRIDA PER SABADELL ABRIL DE 2016

20

25

La proposta política que ve a continuació planteja dues grans línies de treball, una primera que és situar la Crida per Sabadell com el pol popular de l'esquerra de la ciutat, i la segona que és el desplegament estratègic en forma de focus d'autoorganització de base, utilitzant la palanca que és la Crida per Sabadell. Per acabar, també presentem algunes apostes tàctico-estratègiques a nivell supramunicipal.

30

### 2.1 La Crida, el pol popular de l'esquerra transformadora

Tal com s'esmenta en el document de conjuntura i valoracions, la Crida en poc temps ha passat a jugar un paper rellevant dins del mapa polític local, però encara estem lluny de ser un projecte hegemònic, ni tant sols en l'àmbit de l'esquerra.

35

Cal per tant, dissenyar una estratègia per fer de la Crida un pol popular de l'esquerra transformadora més fort, més ampli i més participat del que ho ha estat fins ara, que esdevingui una estructura d'acollida per incorporar totes les inquietuds transformadores de la ciutat actualment, i totes les que puguin emergir en un futur proper en futurs cicles de mobilització i descontentament popular. Per fer-ho cal:

40

- Que la Crida per Sabadell efectivament sigui i sigui vista pel conjunt de la ciutat com a un **espai transformador de llarg abast, i que per tant va molt més enllà de la gestió institucional**. La gent ha de percebre que la Crida no és només "els que estan a l'Ajuntament", sinó els veïns i veïnes organitzades a diferents espais de la ciutat.

45

- Que la Crida per Sabadell sigui i sigui percebuda com l'**eina necessària (i atractiva) per a situar els interessos de les classes populars al centre del debat i l'acció política municipal**: quan la gent treballa a la Crida ha de veure que les coses funcionen, que hi ha resultats.

50

- Que la Crida per Sabadell esdevingui una **alternativa als partits convencionals**, més enllà de què aquests intentin operacions de maquillatge per millorar la seva imatge pública.

55

Aquest plantejament no es pot veure en cap cas en clau electoral (no es tracta només de recollir el màxim de vots en les properes eleccions), sinó en clau hegemònica, assumint que difícilment farem els canvis que ens proposem sense un gruix de persones i un projecte col·lectiu al darrera.

58

## 1 Campanyes polítiques

La Crida ha de poder treballar en **campanyes polítiques ben definides**, amb uns objectius molt clars i amb missatges molt concrets per fer arribar a la població de forma coordinada i que permetin sempre que es pugui engegar dinàmiques de treball de llarg abast. En aquelles situacions on puguin aparèixer conflictes entre govern i moviment popular el que cal és justament posar de relleu aquests conflictes i no intentar dissimular-los, per visibilitzar els límits de la institució i la necessitat de la organització popular.

• En els propers mesos **cal seguir desplegant la campanya contra la banca**, realitzant accions i actes enfocats a socialitzar els dos missatges claus: "La Banca o la Vida" i "La Crida declara la guerra als bancs". Aquesta campanya es centrarà en dos eixos fonamentals; per una banda aprofundir en la denúncia del paper de la banca a través d'accions públiques i per altra banda en el debat i la creació d'alternatives de finançament econòmic populars a través de debats, xerrades i desplegament de projectes

• Pel que fa al **curs 2016-17** hem de plantejar una **nova campanya central**, que hauria d'anar enfocada a la reivindicació del bé comú a través de les **municipalitzacions i la defensa dels serveis públics** enfront la privatització i el lucre privat. Cal entendre la campanya com un treball de conscienciació social per recuperar allò públic sobretot entre treballadores i usuàries, com una batalla ideològica entorn al model econòmic i de gestió. Això implica explotar al màxim aquelles municipalitzacions / col·lectivitzacions més viables a curt termini, i alhora denunciar les limitacions de la institució en aquells casos on no es pugui avançar. Aquesta campanya es concretarà en els següents objectius:

- La denúncia dels marcs internacionals i estatals que pretenen privatitzar els serveis públics i impedir-ne la seva recuperació com el TTIP o la Ley Arsal.

- La conscienciació i pedagogia en tots els sectors implicats sobre què significa recuperar la sobirania en l'àmbit dels serveis públics, especialment entre persones usuàries i treballadores.

- Fer de paraigües o relat general del treball troncal que estan realitzat les sobiranes en aquest sentit, establint un relat comú entorn la recuperació de les sobiranes.

- Crear un grup de treball específic de la Crida que desenvolupi la proposta i el disseny de la campanya, marqui els ritmes de treball i ajudi a fer de pont entre mesa, grup municipal, sobiranes, entorn de la Crida i població en general per fer que sigui una campanya sentida per totes les parts i que arribi arreu de la ciutat.

## 35 Relacions amb la resta d'agents de la ciutat

Un segon element clau de cara a aquest creixement com a pol popular són les relacions polítiques i socials amb la resta d'agents ja organitzats a la ciutat. Per això cal:

• **Enfortir la relació periòdica amb les entitats de la ciutat**, directament des de la Crida (sobretot des de barris i sobiranes), per recollir i compartir punts de vista, necessitats i si s'escau línies d'acció conjunta. Les persones actives de la ciutat ens han de conèixer i han de saber què pensem i fem.

• **Trobar-nos periòdicament amb les organitzacions polítiques d'esquerres amb qui puguem tenir afinitat** -sobretot amb les seves bases- per explorar si es poden buscar punts de trobada a curt i a mitjà termini. Alhora, cal pensar en possibles campanyes conjuntes que es puguin realitzar amb aquestes com per exemple en l'àmbit del territori o contra el feixisme

• Plantejar **campanyes conjuntes sectorials entre la Crida i diferents associacions i col·lectius**, sense voluntat copsadora de lluites sinó per empoderar aquestes lluites i retroalimentar el nostre moviment. Les prioritats en els propers mesos han de ser l'autoorganització popular i la dinamització d'espais d'emancipació.



**1**

## **Presència al carrer**

Un darrer element clau és el creixement territorial de la Crida, que ha de ser veritablement un projecte de tota la ciutat i per tota la ciutat.

**5**

- Cal **identificar estratègies per arribar a tots els racons de la ciutat**, i dur a terme a curt - mitjà termini noves campanyes de presència intensiva al carrer com la que es va fer dels avals, amb l'objectiu d'arribar directament a un gruix important de la població.

**10**

- Cal garantir la **presència pública** de la Crida per tot Sabadell de forma sostinguda en el temps.

- Cal que la Crida i els seus membres siguin presents en les **diverses lluites i reivindicacions de la ciutat**.

**15**

## **Desplegament i suport a l'economia social solidària de Sabadell**

**20**

Un tercer eix de treball pel proper any, ha de ser el suport, en tots els sentits, a qualsevol iniciativa encarada al desplegament de l'**economia social i solidària** a la nostra ciutat. Així doncs, cal apostar de forma clara per donar el màxim suport polític i social a qualsevol iniciativa d'aquest tipus alhora que dins les possibilitats de la Crida, dotar dels recursos necessaris aquestes iniciatives. En aquest sentit, cal potenciar la nova Xarxa d'Economia Social de Sabadell, cal reforçar la sobirania econòmica de la Crida en les tasques que està realitzant en aquest sentit i cal potenciar iniciatives com el punt d'informació estable sobre economia social. Finalment, cal fer la màxima difusió d'aquests projectes i vincular l'activitat econòmica de la Crida, sempre que es pugui, en les entitats i cooperatives que conformen aquesta xarxa"

**30**

**35**

**40**

**45**

**50**

**55**

**58**

## 2.2 Engegum el focus de poder popular per tota la ciutat

La presència de la Crida en l'equip de govern municipal en els darrers mesos permet reafirmar la hipòtesi de treball amb la que es va constituir la Crida: la gestió de la institució, absenta de mobilització i organització popular, no permet forçar els canvis suficientment transformadors com per revertir la desposseïció que pateix una part molt important de la població. Les barreres identificades (socis de l'equip de govern, legislació, límits pressupostaris, etc) demostren que a llarg termini calen canvis més profunds de concepció de la gent de per què cal organitzar-se. Conscients d'aquestes limitacions, cal que durant els propers mesos fem una **aposta ferma i decidida per gestar espais de participació directa, de cooperació i organització veïnal des d'una òptica comunitària i rupturista.**

En aquest sentit, **cal que la nostra militància prengui consciència que ha de ser part activa** en la gestació i desenvolupament d'aquests espais de poder popular i del desplegament de la nostra aposta de les Sobiranes, així com de la nostra penetració territorial arreu de la ciutat, especialment en aquells barris on les necessitats materials siguin més accentuades i urgents. És imprescindible també ser presents en plataformes com les d'en defensa de la sanitat pública o en defensa de l'educació pública, contra el 4rt Cinturó, etc que vagin sorgint en els propers mesos o com en el cas d'aquestes tres s'estiguin reactivant en aquests moments. Cal deixar clar que no es tracta de voler impulsar moltes iniciatives o voler abraçar molt amb projectes molt ambiciosos, sinó tot el contrari, cal tocar de peus a terra i avançar a poc a poc, si cal a mode d'assaig de petites experiències comunitàries, i explotant aquelles que vagin funcionant.

### El paper dels Grups de Barri

La Crida en el seu conjunt i els grups de barri en concret centraran l'esforç en els propers mesos en **estudiar la situació de cada barri i treballaran per impulsar o reforçar estructures de treball comunitari** en la fórmula que es consideri, que permeti generar espais de dinamització social horitzontals i transformadors. Un exemple és que el que estan treballant als barris del Sud on estan impulsant, amb més gent, un espai assembleari de participació del tipus "assemblea de drets socials". Altres exemples són El Tallaret de la Creu Alta o l'Escarola, o l'hort de Gràcia.

El plantejament, doncs, no és crear més estructura orgànica de la Crida, ni trobar-nos els adherits per fer campanyes pròpies, sinó **mirar d'impulsar, participar i reforçar espais de participació social directa i horitzontal**, per petits i conjunturals que siguin. I evitar patrimonialitzar-ho des de la Crida o el govern, malgrat treballem des d'ambdós espais per tal de facilitar les condicions per al seu desenvolupament. Cal activar tota la nostra capacitat mobilitzadora, mirant d'implicar adherits i adherides que no participen a altres espais, persones que d'alguna manera o altra havien estat vinculades a l'entorn de la Crida o moviments socials, etc.

**Trobades als barris:** cal potenciar trobades cada 3 o 4 mesos als diversos barris de la ciutat. Aquestes han de servir per debatre temes i qüestions concretes i per convocar adherides i simpatitzants de la Crida així com persones properes. Aquestes han de ser obertes a tota la ciutat i han de servir també per tractar problemàtiques específiques de cada territori o comunes de tota la ciutat. Cal també tenir present que en alguns grups de barris es segueixin realitzant campanyes concretes en clau de barri atenent a la diversitat de realitats.

### El paper dels Grups de Sobiranes

Després de la bona experiència d'aquestes mesos per la tasca feta pels grups de sobiranes, cal continuar avançant i intentar desenvolupar i materialitzar, com ja estan fent algunes d'elles, **propostes concretes**. En la mateixa línia del punt anterior, el desplegament d'aquestes propostes s'han de desenvolupar no en clau orgànica de la Crida, sinó de generació d'espais d'enfortiment social i sobirania popular, mirant sempre de reforçar aquells barris o zones on és més necessari desplegar teixit social i alternatives. Un exemple són les taules de salut que s'estan plantejant per a Espronceda, la campanya de cultura o l'oficina d'economia social i solidaria que impulsa la sobirania econòmica.

1 Així, si el curs 2015-16 ha estat l'any de les jornades de Sobirania centrat principalment en importar coneixement pràctic i experiències de fora per aportar idees, durant el curs 2016-17 es poden plantejar de nou un conjunt de jornades en clau introspectiva que podrien anomenar-se **"De la teoria a la pràctica"**. Això permetria anar fent de forma col·legiada el seguiment de les experiències que anem gestant, convertint les sobirania de la Crida com una escola de poder popular. Tot plegat tenint en compte que cal respectar els ritmes i idiosincràsia de cada sobirania, que plantejarà de forma autònoma els seus objectius per tirar endavant els projectes teòrics i pràctics.

5 En els propers mesos cal potenciar la participació dels adherits i adherides a les diferents sobirania, amb la llibertat de crear-ne d'altres si es considera necessari, com a aposta principal de l'organització per crear xarxa a la ciutat i mobilitzar la nostra pròpia gent.

10

15

### 2.3 Sabadell, punta de llança a la comarca i el país

20 Malgrat l'essència municipal de la Crida, hem d'assumir que el nostre projecte és també necessari per garantir l'impuls de projectes supramunicipals.

25 • **Les CAV:** la Crida ha de ser membre actiu de les CAV i participar activament de les seves campanyes així com en el seu projecte i desplegament organitzatiu etc. Tal com es va aprovar el passat novembre a les CAV, cal participar en promoure el desplegament d'un mitjà de comunicació comarcal que, sense estar orgànicament vinculat a les CAV ni la CUP, rebi el suport d'aquestes organitzacions, i pugui cobrir un espai mediàtic actualment inexistent i només cobert parcialment per un periodisme digital de baixa qualitat. Cal intentar ajudar a promoure dins les CAV una reflexió i pràctica més general adreçada a potenciar els moviments populars a tots els municipis i sobretot el treball transformador en comú entre els diversos municipis de la ciutat

30

35 • **Xarxes municipals i plataformes unitàries de mobilitzacions socials:** Sabadell pot propiciar la creació d'aliances i sinèrgies entre municipis, que escalin les transformacions locals i permetin fer posició de força conjunta, tant des de la mobilització popular, per exemple amb la participació activa a Vallès Anticapitalista o Vallès Feminista o amb l'impuls de campanyes populars d'abast supramunicipal, com des de la institució per reforçar una xarxa de municipis municipalitzadors / transformadors amb el conjunt de municipis governats per l'esquerra alternativa i els comuns. Alhora, també caldrà apostar per una possible xarxa de municipis desobedients que ajudi a desbordar el conflicte polític amb l'Estat espanyol. És imprescindible també ser presents en plataformes com les d'en defensa de la sanitat pública o en defensa de l'educació pública, contra el 4rt Cinturó, etc que vagin sorgint en els propers mesos o com en el cas d'aquestes tres s'estiguin reactivant en aquests moments.

40

• **Espais de ruptura supramunicipals en clau de País:** la Crida haurà de ser present i dins el possible impulsar tots aquells espais supramunicipals de ruptura i desobediència amb l'Estat Espanyol que vagin sorgint en els propers mesos així com donant suport a totes aquelles persones que siguin represaliades en aquest sentit

45

50

55

58

1

5 **DOCUMENT 3:**

10

# ALTRES QÜESTIONS TÀCTIQUES: ECONOMIA I COMUNICACIÓ

15

## DE LA CRIDA PER SABADELL ABRIL DE 2016

20

25

### 3.1 Economia i desplegament d'eines econòmiques populars

Amb aquest document es pretén per una banda posar damunt la taula la situació econòmica passada, present i futura de la Crida així com les propostes de com desplegar eines econòmiques socials a través dels romanents econòmics dels pressupostos.

30

#### 3.1.1 L'any econòmic 2015 de la Crida per Sabadell: presentació de resultats, valoracions i propostes

35

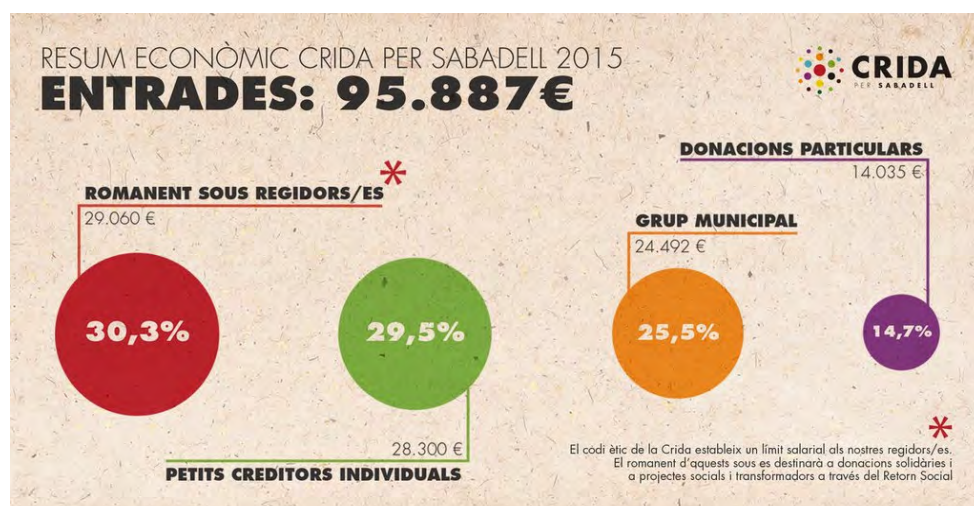
Durant l'any 2015 la Crida per Sabadell ha tingut unes entrades que sumen prop de 95.900€, d'aquestes un 30,3% han vingut del romanent dels sous de regidores i càrrecs de confiança; un 29,5% dels crèdits individuals; un 25,5% del grup municipal i un 14,7% de les donacions individuals. Pel que fa a les sortides, un 29,5% s'ha destinat al retorn dels crèdits individuals; un 23% a retorn social; un 23% a campanya electoral; un 11,7% a sous de tècnics de la Crida i un 7,8% a estalvi.

Tot seguit podeu veure la informació en els següents quadres:

40

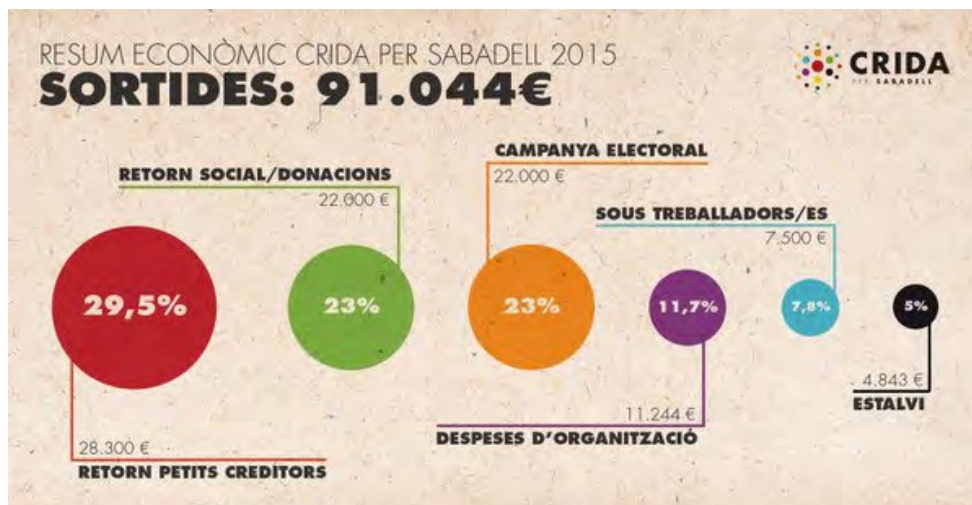
Quadre 1: entrades

45



58

1 Quadre 2: sortides



20 A nivell de valoracions, s'ha pogut eixugar el deute de la campanya electoral i generar un petit estalvi alhora que destinar una partida de 22.000€ a projectes de Retorn social (el Retorn Social, si bé ha estat una partida important, no ha arribat a ser un terç del total del pressupost degut als efectes de la campanya electoral).

### 25 El Retorn Social 2015

A nivell de Retorn Social 2015, s'està treballant en les següents partides:

30 S'han destinat 2.000€, en quatre parts iguals, a **4 projectes de solidaritat**: les vaguistes encausades de Sabadell, les represaliades per encerclar el Parlament, el Correscales i les Treballadores de Logística Navarro, proposades que ha decidit tirar endavant la Mesa.

Per altra banda, s'han destinat 1.000€ al **Coop57**, per ajudar al finançament de projectes socials.

35 També s'han destinat 15.000€ a la part de votació popular a través del **"Retorn Social 2015"** projecte actualment en marxa i que finalitzarà durant el més de juny d'aquest any en curs. Un cop finalitzat l'edició s'establiran els mecanismes pertinents per tal de poder fer una valoració i memòria del funcionament d'aquesta proposta.

40 La mesa de la Crida per Sabadell decidirà de forma oberta en què destina els 4000€ restants del Retorn Social de 2015

### 3.1.2 La proposta de pressupost de 2016

Malgrat estar en l'any encara en curs, i en base a les previsions realitzades, tot seguit plantegem la proposta general de pressupost 2016 amb la màxima adequació a la realitat possible i sempre subjecte a canvis polítics i econòmics.

#### Previsió pressupostària pel 2016

##### Previsió d'ingressos

FIGURA GRUP MUNICIPAL	UDS.	INGRÉS	TOTAL MES	TOTAL ANUAL
GRUP MUNICIPAL	1	2.500€	2.500€	30.000€
REGIDORES	4	470€	1.880€	22.560€
FIGURA	UDS.	APORTACIÓ	TOTAL MES	TOTAL ANY
TINENT ALCALDE 100%	1	1.059,36€	1.059,36€	14.830,99€
TINENT ALCALDE 75%	1	837,70€	837,70€	11.727,85€
REGIDORA GOVERN 100%	1	935,53€	935,53€	13.097,38€
REGIDORA GOVERN 75%	1	701,53€	701,53€	9.821,40€
CÀRREC DE CONFIANÇA	1	884,19€	884,19€	12.378,71€
CÀRREC DE CONFIANÇA	1	884,19€	884,19€	12.378,71€
<b>TOTAL</b>				<b>126.795,03€</b>

La previsió d'ingressos és de pràcticament 127.000€. No es tenen en compte ni els retorns que s'han de fer pels vots obtinguts i per diners pendents de rebre de la coalició de la CUP-PA, que no afegim ja que no sabem l'import exacte ni la data en què es realitzaran; ni tampoc les entrades que hi pot haver a través de les quotes voluntàries, en cas que sigui aprovada la proposta organitzativa.

##### Previsió de despeses

CONCEPTE	UDS.	GRUPS/MESOS	TOTAL	TOTAL ANUAL	
PRESSUPOST APROVAT PER ASSEMBLEA	1	31.320€	31.320€	31.320€	
FIGURA	UDS.	SOU	IMPOSTOS	COST MES	COST ANY
TECNIC DE SUPORT ORGANITZACIÓ (1/2jorn)	1	891,82€	294,30€	1.186,12€	16.605,69€
TECNIC DE SUPORT COMUNICACIÓ (1/2jorn)	1	891,82€	294,30€	1.186,12€	16.605,69€
CONCEPTE	UDS.		COST MES	COST ANY	
ESTALVI	1	500€	500€	6.000€	
CONCEPTE	UDS.	GRUPS/MESOS	TOTAL	TOTAL ANUAL	
RETORN PRÈSTECES ENTESA	0,5	20.000€	10.000€	10.000€	
CONCEPTE	UDS.	GRUPS/MESOS	TOTAL	TOTAL ANUAL	
RECURSOS DESTINATS A FONS COOP57	15%	1	6.000€	6.000€	
RECURSOS DESTINATS A FONS (ESTUDIS)	5%	1	2.000€	2.000€	
RECURSOS DESTINATS A RETORN SOCIAL	15%	1	6.000€	6.000€	
RECURSOS DESTINATS A RETORN SOCIAL	65%	1	26.000€	26.000€	
<b>TOTAL</b>				<b>126.531,38€</b>	

**1** Pel que fa a les despeses, ronden vora els 120.000, a més de 6.000€ que es destinaran a estalvi. Es pot destacar, el retorn social 2016, al qual s'hi destinaran 40.000€ en els diversos conceptes, vora el 30% del pressupost de l'any.

*Els projectes de Retorn Social i d'eines de creació d'eines de finançament dels recursos socials de 2016:*

**5** Durant el 2017 hem de desplegar la nova proposta estratègica de retorn dels recursos econòmics al carrer. Del pressupost del 2016, disposarem de vora 40.000€ per treballar en aquest àmbit. Així doncs cal definir una proposta que respongui a l'objectiu de retornar al carrer tots aquests recursos, més del 30% del pressupost de la Crida, que serveixi per empoderar col·lectius i persones. En base a aquestes premisses es formula la següent proposta de **"Retorn Social de 2016"**.

**10** - Destinar 32.000€ al projecte pròpiament de Retorn Social, és a dir a distribuir els projectes per votació popular conforme a les bases establertes.

- Destinar 2.000€ a projectes de solidaritat antirepressiva i caixes de resistència de mobilitzacions, etc.

**15** - Destinar 6.000€ al desplegament d'una eina econòmica de finançament popular, que pugui operar o bé com a oficina local del COOP57 o bé com a oficina pròpia que pugui deixar diners a interès molt baix o sense interès a projectes socials sobretot vinculats a la creació d'ocupació, economia social, etc. Aquesta seria una aposta a mig termini, les aportacions de la Crida haurien de servir per tal d'iniciar aquest projecte que a mig termini pogués autogestionar-se.

**20**

**25**

**30**

**35**

**40**

**45**

**50**

**55**

**58**

## 3.2 Comunicació: valoracions, perspectives i propostes

En el darrer any la Crida per Sabadell ha passat per situacions molt diferents: la consolidació de l'organització, la campanya electoral, l'entrada al govern... En tots aquests moments hem estat aprenent i fent-nos conèixer amb les eines comunicatives de què disposàvem en cada moment.

Per aquestes tasques la Crida s'ha dotat de la figura d'una tècnica de comunicació alliberada i s'ha creat la Comissió de Comunicació, un grup de suport encarregat de fer seguiment i marcar línies de treball en l'àmbit comunicatiu.

### 3.2.1 L'any econòmic 2015 de la Crida per Sabadell: presentació de resultats, valoracions i propostes

Després del 'boom' de la campanya, creiem que l'evolució comunicativa de la Crida ha estat positiva i segueix sent ascendent pel que fa a dades d'impacte, repercussió i difusió del contingut que elaborem a l'organització.

Tot seguit fem una valoració dels punts forts i febles pel que fa a la comunicació realitzada durant els darrers mesos

#### *Punts forts*

- Nova web (encara amb alguns detalls per acabar): web més clara i entenedora, amb la informació més accessible i fàcil de trobar, més estètica seguint la línia gràfica de la Crida, dinàmica pel que fa a l'entrada de continguts
- Continguts: elaboració continuada de continguts per la web i notes de premsa, equilibri entre contingut 'institucional' i contingut referent a l'organització i moviments socials o altres temes d'interès
- Relació amb mitjans: comunicació fluida amb els mitjans de comunicació de la ciutat, enviament setmanal de 2-3 notes de premsa, articles d'opinió o convocatòries diverses.
- Comunicació interna: consolidació del newsletter setmanal a les adherides de la Crida
- Xarxes socials: increments de seguidors i augment de publicacions a totes les xarxes socials
- Elaboració de material per campanyes: bancs, retorn social, auditoria, etc
- Comunicació d'actes, jornades, etc
- Bona planificació setmanal
- Elevat nombre d'articles d'opinió signats per la Crida

#### *Punts febles*

- Poc impacte en alguns mitjans locals en relació amb la quantitat de contingut que elaborem
- Falta de seguiment exhaustiu de tot allò que ens publiquen, això fa que no tinguem una bona perspectiva de l'impacte que tenim
- Algunes notes de premsa que s'han publicat amb informació no adequada
- Algunes convocatòries de caràcter intern amb poca antelació
- Poc impacte en algunes campanyes: bancs, auditoria.
- Poca expansió de la Crida més enllà del seu entorn
- Dificultat per arribar a mitjans que no siguin locals
- Comunicació interna (algunes queixes de manca d'informació interna)
- Falta més planificació a llarg termini



1 **3.2.2 Reptes i objectius futurs**

5 • **Socialitzar el programa polític de la Crida**, més enllà de la pròpia organització. Quanta més gent conegui i valori el nostre programa i estratègia més gran serà l'alternativa política. Més enllà de promoure les sigles de la Crida, hem de promoure uns plantejaments i una manera d'entendre la intervenció política.

10 • **Fer arribar el nostre projecte a sectors que no arribem** per les vies de comunicació convencionals de la Crida. Concretament als barris que no són del centre on tenim menys xarxa organitzada propera o a determinats sectors amb qui no tenim cap connexió.

15 • **Traslladar a l'opinió pública el lideratge polític de la Crida al govern.** Lideratge que tenim, però que a més els i les sabadellenques han de saber que tenim.

20 Per a ordenar les tasques concretes s'ha fet una divisió dels instruments de comunicació en funció del "públic" al que ens adreçem:

**Llarg abast**

25 **a) Butlletí en paper:** el butlletí de la Crida no ha de ser el butlletí del Grup Municipal, sinó el de la Crida en el seu sentit més ampli. L'element central de cada número han de ser temes d'interès general (d'àmbit local o general) en el que, en tot cas, hem d'explicar què estem fent amb la qüestió que tractem des del govern o des de la mateixa Crida. La periodicitat està molt condicionada pel cost econòmic, però serà com a mínim 1 cop l'any i arribarà a totes les cases de Sabadell. Ha de ser molt estètic, visual, sense grans texts, molta infografia, clar i entenedor. El primer hauria de sortir al maig de 2016.

30 **b) Mitjans de comunicació:** a la premsa serà on ens mesurarem amb la resta de forces i alhora un altaveu d'allò que creiem necessari comunicar. Cal determinar com ens situem respecte el govern, les seves forces i l'oposició. Aquí és on es juga una part important a l'hora situar els debats polítics i de ciutat allà on ens interessi.

35 Aportar dades, idees i informació complementària al que es comuniqui des del govern. Donar rellevància en les formes quan es consideri (nota de premsa, comunicat, roda de premsa, seguiment per la xarxa, anunciar-ho prèviament, etc)

Assegurar sortir al Diari Sabadell cada dia (surt tres cops a la setmana)

Promoure articles d'opinió per impulsar i reforçar l'acció política de la Crida.

**Mig abast**

40 **a) Butlletí electrònic o newsletter:** el butlletí electrònic el reben sobretot persones que tenen un interès per la política, que ja coneixen la Crida. Aquest material ha d'anar més al detall, tant del què fa la Crida, com el què fan els regidors de la Crida al govern. Ha de servir també perquè tot l'entorn sàpiga què estem fent a tots els nivells.

Notícia principal (de qualsevol àmbit)

Notícia govern

45 Notícia Crida-moviment

Calendari

Destacats de la setmana anterior

Agenda d'activitats

50 **b) Vídeo octavetes:** un dels reptes més grans serà explicar què s'està fent des del govern. Per explicar-nos, més enllà dels titulars i per a sortejar el sedàs de la premsa, hem de generar canals propis i un d'aquests pot ser la "vídeo octaveta". Vídeos curts i senzills (1 minut i mig com a màxim) on els regidors i regidores de la Crida expliquin aquelles mesures i propostes més destacades, que a vegades es poden completar amb una explicació des de la sobirania corresponent. Per exemple, temes com l'Auditoria, les municipalitzacions, la solidaritat amb els refugiats, què estem fent amb la ILP de l'habitatge i múltiples temes que aniran sortint.

**1** **c) Campanyes de carrer:** a través de les campanyes impulsades per la Crida s'han de visualitzar les idees força i les polítiques que impulsem, utilitzant cartelleria, vídeos, xerrades, accions, murals... que poden combinar la denúncia i les propostes pròpies.

**5** **d) Xarxes socials:** cal potenciar les diferents xarxes pel fet que arriben a públics diferents i perquè si es treballen coordinadament poden ser un instrument de difusió "espontània" molt interessant. Caldria fixar criteris per difondre els plens municipals, rodes de premsa, activitats de la Crida, actes institucionals, etc. També caldria definir quin tipus d'actitud prenem davant de les interpel·lacions directes, preguntes i provocacions. Buscar col·laboradors a les xarxes socials (fer xarxa)

**10** **e) Mitjans municipals:** elaborar materials de suport al càrrecs electes o representants de l'organització que participen a tertúlies i debats de Ràdio Sabadell o a l'hora de fer entrevistes per a diferents mitjans de comunicació.

### Curt abast

**15** **a) Comunicació interna:** a part del butlletí electrònic, és important mantenir l'entorn de la Crida informat i mobilitzat. Hem de facilitar al màxim la seva participació a les activitats, debats i propostes de la Crida. És imprescindible informar als i les adherides i posar totes les eines discursives i argumentatives a l'abast perquè la gent de la Crida pugui defensar les nostres posicions polítiques i construeixi el seu propi argumentari i posicionament.

**20** Per a mantenir la tensió hem de dosificar els correus que s'envien i la informació. No cal enviar totes les notes de premsa, i en tot cas quan s'enviïn s'hauria de fer un sumari amb les idees principals, molt resumit. No es tracta de que els i les adherides vegin que es fan moltes coses sinó que sàpiga quines coses es fan i es diuen.

**25** *5 tipus de comunicació interna:*  
- Butlletí electrònic (que a més el reben persones interessades)  
- Circulars informatives i aclaratòries.  
- Informes regidores i regidors. (informes de govern - comissió de seguiment)  
- Comunicats i aquelles notes de premsa més destacades  
**30** - Web de la Crida, on a part de totes les informacions actualitzades, es pot trobar l'agenda, documents, material de les campanyes, etc.

### General

**35** **a) Estratègies de difusió:** tenint clara la maquinària comunicativa de la Crida, a l'hora de fer públics posicionaments, propostes etc. Caldrà utilitzar els canals més adequats. Hi ha d'haver una planificació flexible dels temes a anar traient a migllarg termini, però també caldrà anar fent mini-planificacions per cada "tema de pes" que anem traient i donar-li la rellevància que creguem oportuna.

**40** **b) Portaveus i regidors:** la representació institucional, i el fet d'estar al govern, fa que els càrrecs institucionals surtin sovint als mitjans. Cal que hi hagi un cert control d'entrevistes, Plens, intervencions públiques, etc. Per tal d'aprofitar-ho per emmarcar el discurs -en la mesura del possible- en allò que es cregui necessari. Unificar llenguatge, conceptes, idees a llançar.

**45** **c) Coordinació amb comunicació del govern i control:** ens estem trobant amb algunes dificultats per a que des de l'Ajuntament es comuniqui de forma eficient, ràpida i efectiva alguns temes importants i centrals del nostre programa polític. Hem de fer un seguiment exhaustiu i exercir cert 'control' del que es publica des de l'Ajuntament, podent intervenir i incidir sobretot en les àrees de les nostres regidores.

**50** **d) Planificació comunicativa:** hem de planificar i preveure quines serans les actuacions dels nostres regidors, del govern en general, dels grups de sobirania i barris, la conjuntura general, dates assenyalades i veure com es fa a tots els nivells. A més cal ser flexibles per respondre el dia a dia.

**55** **e) Col·laboradors xarxes socials:** cal anar teixint una xarxa de persones actives a les xarxes socials que ajudin a difondre i amplificar els nostres missatges.

### 1 3.2.2 Debat sobre l'ús de llenguatge no sexista

Des de la Crida tenim pendent un debat que creiem important, necessari i urgent tenir en l'àmbit de la comunicació. És el debat sobre l'ús d'un llenguatge no sexista en tots els continguts que generem des de la Crida. Des de la Comissió de Comunicació us fem arribar una proposta que creiem que pot ser de consens entre diferents postures.

#### **Propostes bàsiques per un ús no androcèntric ni sexista del llenguatge**

El llenguatge és un reflex simbòlic de la societat que el crea i el fa servir; una eina que vehicula el nostre pensament incorporant creences, valors, prejudicis i estereotips. L'ús que fem de la llengua, sobretot des d'un projecte polític com la Crida per Sabadell, ha de ser el més coherent possible.

En el cas de l'androcentrisme i el sexisme, com amb altres tipus de discriminacions, és important que trobem estructures lingüístiques de consens per tal de col·laborar amb el nostre ús de la llengua en la construcció d'una societat més justa i igualitària. Perquè la nostra llengua no és sexista ni androcèntrica per si mateixa, sinó que és l'ús que en fem d'aquesta el que reforça aquestes desigualtats imperants en la nostra societat.

L'asimetria entre els conceptes masculins i els femenins, el genèric masculí com a pretès universal o l'exclusió de les dones en tant que subjectes del discurs, són els principals biaixos discriminatoris en l'ús del llenguatge. La llengua formal ha de tendir a ser respectuosa però alhora precisa, tenint en compte que la funció bàsica del llenguatge és la comunicació.

Cal trobar l'equilibri, doncs, entre el respecte a la gramàtica o estructura formal de la llengua i els principis de claredat i precisió. Per això, tot i que en aquest primer document no hi aprofundim per manca d'espai, el futur llibre d'estil contemplarà estratègies per tal d'evitar formules complicades a l'hora de redactar sense deixar de tenir en compte la representació dels diferents gèneres. Així doncs, aquest text pretén consensuar un punt de partida per tal de desenvolupar un llibre d'estil més ampli, on es tracten també altres discriminacions en el llenguatge i tota la resta d'aspectes importants que un document com aquest ha de definir.

#### *Propostes per anar més enllà del genèric masculí com a neutre*

• Quan redactem un text d'una certa extensió, encara que sovint és difícil perquè no tenim l'hàbit, hem de tenir en compte **tots dos gèneres en totes les referències a persones indeterminades.**

• **Ús de formes genèriques.** La primera opció quan redactem un text com la Crida farem servir formes genèriques sempre que siga possible. Ens permeten evitar qualsevol marca de gènere gramatical en la redacció i, per tant, qualsevol especificació de sexe:

- Mots col·lectius (ex: alumnat vs alumnes, ciutadania vs ciutadans, electorat vs electors, etc)
- Noms de professions: permeten fer referència al conjunt de dones i homes que s'hi dediquen (ex: empresariat vs empresaris)
- Expressions despersonalitzades (ex: Redacció vs Redactors)
- Mots invariables (ex: persona vs home, infant vs nen, etc)
- Persona i altres mots genèrics (ex: persona sol·licitant vs el sol·licitant; o la part, el personal, l'equip, el cos)

• **Ús de formes dobles.** Quan no trobem un genèric adient o el text requereix que especifiquem per algun motiu, optarem per fer servir la forma femenina i la masculina del mot.

- Forma femenina i masculina: duplicarem per tal de visibilitzar totes dues parts.
- Importància de l'ordre: l'ordre implica jerarquització, serà important alternar l'ordre o prioritzar la visibilització de la forma femenina (ex: les regidores i els regidors de la Crida).
- Formes abreujades: aquest ús només és adequat per a textos breus o textos tipus formulari (ex: els/les tècnics/ques o bé els i les tècniques)

• En aquells casos en els que no es trobi una forma genèrica adequada o que per manca d'espai no es pugui fer servir les formes dobles, **prioritzarem el genèric femení.**

• **Desterrar tot tipus d'expressions sexistes.** Exemples: metges i infermeres, homes de negocis, empleades de la llar, marcar paquet.

1

5 **DOCUMENT 4:**

10

# VALORACIÓ I INCORPORACIÓ A L'ESQUEMA ORGANITZATIU

15

## DE LA CRIDA PER SABADELL ABRIL DE 2016

20

25

### 4.1 Estat actual i propostes d'organització interna

30

Es considera que els objectius de desenvolupar l'organigrama estan àmpliament aconseguits, s'han anat activant els diferents espais, però com contrapunt negatiu es detecta certa saturació de reunions en alguns àmbits. Com a prèvia, cal recordar que l'organigrama només funcionarà amb la participació activa de les adherides, així com sobiranes i barris només podran ser el motor necessari de la Crida si tenen gent activa participant.

35

Es detecta que hi ha al voltant d'unes **40 persones treballant activa i regularment** a la Crida, més un nombre força variable de gent que hi participa de manera més passiva, a través de les jornades, trobades i assemblees que es van celebrant.

40

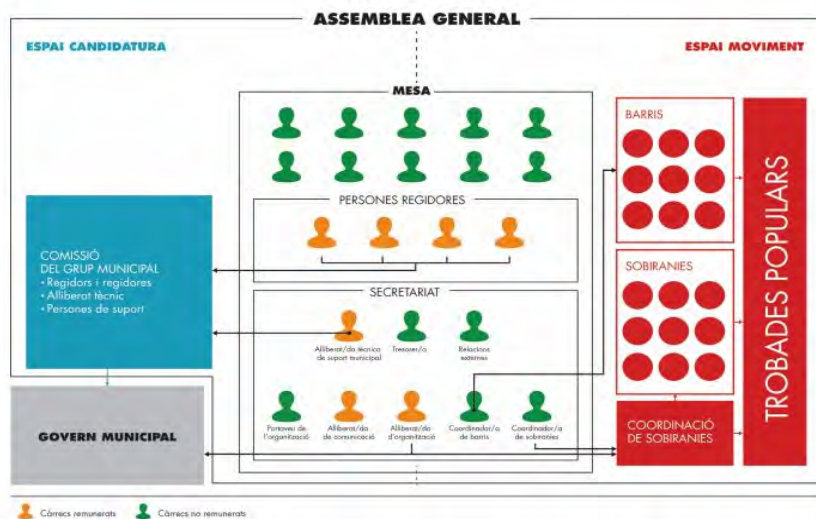
La **Mesa** té actualment 9 persones membres, més les 4 regidores, més 7 que integren el Secretariat. Així doncs, participen regularment unes 20 persones. A més, tot i que les Meses són per definició reunions obertes a tota la militància, però només d'obligada assistència a les persones triades per assemblea, s'ha convocat sense periodicitat establerta, però al voltant d'un parell al trimestre, Meses ampliades per tal de fer arribar informacions i debats a les capes d'adherides més actives.

45

50

55

58



**1** Així doncs es considera que cal anar perfilant alguns dels espais amb més potencial i afavorir les dinàmiques que les facin funcionar adequadament. Com a valoració genèrica per la gran majoria dels espais, **cal anar reduint el temps que dediquem a la coordinació** -buscant mecanismes alternatius per a que no es vegi afectada- i **potenciar els espais de treball**. Això, en alguns casos, pot voler dir reduir la periodicitat de les reunions de coordinació, alliberant les agendes d'aquelles reunions prescindibles, per donar espai a treballs temàtics, els quals dotaran els diferents espais d'inèrcies de treball coordinat més pràctiques.

**5** Les **Trobades Populars** han quedat assimilades al llarg d'aquest curs per les jornades de sobirania, on, en major o menor grau, s'ha comptat amb la col·laboració de barris també per a dur-les a terme. De cara al proper curs es valora que caldria cert tomb i cercar estratègies de treball per a donar un major protagonisme als barris en aquestes.

**10** Pel que fa a l'espai de candidatura dins la **Comissió del Grup Municipal** s'ha establert reunions entre regidors i tècnics, i altres persones de suport. Tot i que aquestes persones de suport que assisteixen regularment no siguin triades, sinó que poden variar en funció de les tasques de suport i consell que requereix el grup municipal, creiem necessari que siguin donades a conèixer a la Mesa, per tal de donar-ne coneixement.

**15** Pel que fa als **informes de les regidores**, des de juliol passat, s'ha estat buscant mecanismes per donar a conèixer les tasques que realitzen. No obstant està sent un procés de prova i error per tal de superar certes dificultats, algunes d'elles són: que els informes siguin massa llargs i concrets o al contrari, massa superflus, que prenguin massa temps a les regidores, que no es facin amb la regularitat necessària, que tinguin certa homogeneïtat entre ells, etc. La primera setmana de març s'ha acordat un nou mecanisme per tal d'agilitar-ho i poder incloure'ls al lloc web, on hi ha un espai específic destinat a aquests documents.

**20** A més, a l'assemblea de setembre es va dedicar part del debat a la **rendició de comptes de les regidores** i aquest mes d'abril s'ha realitzat una altra. Es valora positivament aquest mecanisme i es considera que cal que existeixin aquestes trobades semestrals de les nostres regidores per a que expliquin els principals eixos del seu treball amb una comunicació fluida entre les adherides, donant peu a que hi pugui participar també gent no adherida ni vinculada, a priori, a la Crida per Sabadell.

### **Sobirania**

**25** Cal donar llibertat a la periodicitat de trobada de cada sobirania per respectar els seus ritmes. Pel què fa a les coordinacions de sobirania cal revisar la periodicitat de la coordinació, evitant que siguin una càrrega per les sobirania i per tal que hi hagi un ritme de treball adequat als diversos ritmes.

### **Grups de barri**

**30** Cal millorar els mecanismes de coordinació de les adherides dels diversos barris per tal d'informar-les de totes aquelles problemàtiques, propostes i projectes que els afectin. Cal adequar les estructures de barri a les realitats, funcionalitats i necessitats de cada barri. Pel què fa a les coordinacions de barri, cal fer-les tendir cap a trobades més espaciades i que passi pels diferents barris, vinculades a propostes i problemàtiques concretes.

**45**

**50**

**55**

**58**

## 1 4.2 Sobre les militants de la Crida per Sabadell

Arrel de diversos factors, com la comunicació o la participació en processos de CUP-Crida Constituent s'ha generat la necessitat de tenir un cens de militants i un de simpatitzants. Amb aquestes diferenciacions i censos podrà efectuar-se la comunicació interna diferenciant sense problemes entre aquella informació que s'envia a militants, simpatitzants i general, el qual fins ara no s'ha pogut diferenciar per no tenir les figures com a tal establertes i un cens que ho diferenciés.

### **Les militants de la Crida per Sabadell**

10 Les militants de la Crida per Sabadell, són aquelles persones membres majors d'edat, de la Crida per Sabadell.

#### *Els drets de les militants de la Crida per Sabadell:*

- A ser reconegudes com a membres de la Crida per Sabadell
- A poder anar, parlar i formar part de totes les reunions de tots els òrgans de la Crida per Sabadell
- 15 - A presentar esmenes, defensar-les, intervenir i votar a totes les assemblees de la Crida per Sabadell i tots aquells espais que s'adeqüin en aquest sentit des dels diversos òrgans de la Crida
- A presentar-se a totes aquelles places internes i externes, electes i de representació obertes a membres de la Crida per Sabadell.
- A rebre tota la informació que requereixi als corresponents òrgans de la Crida per Sabadell
- 20 - A rebre el butlletí intern de la Crida per Sabadell en el que s'informa del treball que es realitza
- A participar dels grups de barris, sobiranes i altres espais de la Crida per Sabadell

#### *El deures de les militants de la Crida per Sabadell:*

- Signar i ser coherent amb la declaració de la Crida per Sabadell
- 25 - Facilitar el nom, els dos cognoms, el DNI o document identificatiu, la data de naixement, l'adreça, el barri, el codi postal, el telèfon i el correu electrònic a la Crida per Sabadell i notificar les modificacions pertinents de qualsevol d'aquestes dades amb celeritat a la Crida per Sabadell
- A participar del dia a dia de la Crida per Sabadell assistint a les assemblees i debats periòdics així com participant del grup de barri d'on es visqui o amb alguna sobirania o altre espai de treball de la Crida per Sabadell
- 30 - No difondre les informacions internes que es facilitin a través dels canals de comunicació de la Crida per Sabadell a altres persones, etc. no membres de la Crida per Sabadell
- Col·laborar amb la Crida amb una quota mensual que la mateixa adherida comunicarà d'entre 0 i 20 € mensuals

### **Les simpatitzants de la Crida per Sabadell**

35 Són aquelles persones que simpatitzen amb la Crida per Sabadell i que faciliten el seu nom, cognoms, barri i correu electrònic per rebre informació de la Crida per Sabadell i poder participar de les diferents activitats i actes que realitza la Crida per Sabadell, inclòs els interns, en els quals tindran capacitat d'intervenir però no de votar.

40 Les simpatitzants tampoc podran ser electes a cap dels càrrecs i responsabilitats de la Crida com per exemple a ser membres de la mesa o representants. Alhora, en aquelles assemblees o reunions a les que s'hagin de votar qüestions hauran d'anar degudament identificades com a simpatitzants

### **Les persones que volen rebre informació de la Crida per Sabadell**

45 Són aquelles persones que faciliten el seu nom, cognoms, barri i correu electrònic a la Crida per Sabadell per tal de poder rebre informació. Poden participar, com la resta de ciutadanes, de les convocatòries públiques, debats, trobades i reunions obertes de la Crida per Sabadell.

1

### 5 4.3 Sobre les tècniques de la Crida

Des de juliol de 2015, tenim una persona de tècnica de grup municipal a mitja jornada i des d'octubre de 2015 disposem també de dues persones més a mitja jornada, una que fa tasques de comunicació i l'altra d'organització i coordinació. Per poder consultar amb detall les tasques que estan previstes que realitzi cada una d'aquestes figures podeu consultar el document "Annex 2: Tasques previstes de les tècniques de la Crida".

Tot seguit expressem algunes valoracions i propostes generals vinculades en aquest sentit:

En general, s'ha notat un salt qualitatiu i quantitatiu en la millora tant del funcionament de la Crida que respon, per una banda, a la posada en marxa de l'organigrama del juliol i, per altra banda, a l'entrada d'aquestes figures tècniques.

Aspectes concrets:

#### **Coordinació i comunicació interna**

- Aquesta ha millorat substancialment, hi ha major fluïdesa en el traspàs d'informacions entre els diferents espais, grups, etc de l'organització

- Degut a l'excés d'informacions cal seguir treballant en els mecanismes per destriar i prioritzar debats i informacions

- Cal seguir treballant en la millora dels mecanismes de traspàs de debats entre govern i organització

- Cal també seguir treballant la coordinació i comunicació interna amb aquelles adherides que no participen encara regularment de cap espai de la Crida i facilitar-los així la incorporació

#### **Comunicació externa**

- En el [document 3.2](#) es tracten tots els aspectes, valoracions i propostes vinculats a aquesta qüestió

#### **Recopilació de materials gràfics, notícies i realització d'arxiu**

Exceptuant l'àmbit del disseny i materials propis, així com dels documents públics que es van realitzant, aquesta tasca no s'està acabant de realitzar. Si és una tasca prioritària i necessària cal veure com cerquem nous recursos de temps per poder destinar-los a aquesta tasca, ja sigui a través de la posada en funcionament de la "wikipedeia interna" de documentació i materials, del seguiment i arxiu de premsa digital i en paper i de la recopilació d'actes de reunions, documents de treball, etc.

1

5 **ANNEX 1:**

10

# **REGLAMENT PER PRESENTAR ESMENES ALS DOCUMENTS**

15

## DE LA CRIDA PER SABADELL ABRIL DE 2016

20

25

30

1. Té dret a esmenar els documents tota aquella persona que s'hagi inscrit en trobades anteriors de la Crida, o bé tota aquella persona que s'inscrigui i subscrigui la Declaració de la Crida per Sabadell: <http://cridapersabadell.cat/contacte/> (formulari de "vull formar part de la Crida")

35

2. El període per esmenar comença en el moment en que s'envien els documents base i la **data límit és el diumenge 29 de setembre a les 12 de la nit.**

3. **Per cada esmena cal copiar i omplir una taula** com la que apareix a sota, omplint tots els seus camps.

40

4. Un cop fetes les esmenes, cal **enviar un document de text** amb el nom de la persona (per exemple esmenes\_RAMON.odt o esmenes\_RAMON.doc) a [crida@cridapersabadell.cat](mailto:crida@cridapersabadell.cat)

45

50

55

58

Nom i cognoms	
Document al que fa referència l'esmena (1, 2, 3...)	
Tipus d'esmena (addició, substitució, supressió)	
Text esmenat (pàgina i línia)	
Nou redactat (en cas desubstitució)	
Justificació	



1

5

10

15

20

25

30

35

40

45

50

55

58

Nom i cognoms	Ramon Carxofa
Document al que fa referència l'esmena (1, 2, 3...)	Document 2
Tipus d'esmena (addició, substitució, supressió)	Substitució
Text esmenat (pàgina i línia)	Pàgina 3 línia 6
Nou redactat (en cas de substitució)	Canviar "farem actes al carrer" per "donarem suport als col·lectius que fan actes al carrer"
Justificació	Considero que cal posar major èmfasi en el treball al carrer i en el suport als col·lectius

1

5 **ANNEX 2:**

10

# TASQUES ASSIGNADES A LES TÈCNIQUES

15

## DE LA CRIDA PER SABADELL ABRIL DE 2016

20

25

### *1) Alliberat tècnic de suport municipal*

#### **a) Objectiu:**

Alleugerir la feina dels regidors en relació al grup municipal, gestió tasques grup municipal i facilitar les tasques de coordinació amb els o les alliberat/da de comunicació i organització

30

#### **b) Tasques:**

##### Administratiu

35

- Gestió de correu (Oficial Ajuntament/Grup Municipal)
- Tràmits interns burocràtics bàsics (escrits, al·legacions, consideracions, instàncies, etc.)
- Atenció presencial i telefònica al Grup Municipal i derivació de les demandes o dubtes a l'equip de regidors/ores

##### Arxiu

40

- Tasques d'arxiu (en paper i digital) de tota la documentació generada de l'activitat institucional del Grup Municipal)
- Portar a l'Arxiu Històric Municipal tot el que editem com a Grup Municipal en paper
- Memòria anual del treball del Grup Municipal

##### Comunicació

45

- Suport polític i comunicatiu en àmbits com informes de premsa, notes de premsa, etc.(conjuntament amb alliberat de comunicació)
- Enviament dels comunicats de premsa, convocatòries rodes de premsa, enviament d'articles d'opinió, seguiment del que publica la premsa del GM, prèvia amb responsable de comunicació de la Crida
- Enviament de correspondència diversa derivada de l'activitat del GM

50

##### Seguiment grup municipal

55

- Seguiment de l'agenda dels regidors i regidores
- Actualització de l'agenda de la Crida amb tots allò que no sigui reunions amb personal intern de l'ajuntament
- Actualització de l'agenda del GM amb tot allò que s'hagi acordat que hi ha de sortir
- Reunions setmanals amb el Grup Municipal per coordinar l'agenda i preparar la feina setmanal
- Responsable de preparar les ordres del dia i actes de la reunió setmanal del grup municipal

58

- 1**
- Suport en la realització dels informes per a la comissió de seguiment, tant per part dels regidors com per les persones que integren la comissió de seguiment
  - Actualització setmanal del document amb temes oberts de govern (de tal manera que sigui consultable, però que no sigui un informe acabat en si mateix, sinó una eina de treball conjunta entre regidors i regidores, i les alliberades de GM, comunicació i organització)
- 5**
- Tot i que els contactes de l'alliberat/da d'organització amb els i les regidores ha de ser directe, però l'alliberat/da de suport al grup municipal acabarà fent de suport a aquest contacte en cas que calgui preparar materials, gestions d'agenda, espais, etc

- 10** **Tresoreria**
- Control de la tresoreria del Grup Municipal (cal decidir si només és un seguiment i passar rebuts o recau la responsabilitat del quadrat de la caixa, firma, etc.)

**c) Lloc de treball:** Essencialment despatx del grup municipal

- 15**
- d) Jornada:** Temps parcial

## **20** *2) Alliberada tècnica de comunicació*

**a) Objectiu:**

Persona encarregada de desenvolupar les tasques de comunicació de la Crida.

- 25**
- b) Tasques:**

Conceptualització i gestió de campanyes

- Planificar les campanyes comunicatives de la Crida
- Planificar campanyes que es vulguin desenvolupar des dels Grups de Sobirania i de Barri
- Execució de materials de campanya o coordinació per a que estiguin disponibles

**30**

Gestió XXSS

- Dinamitzar les xarxes socials
- Gestionar el web de la crida
- Gestionar webs addicionals temporals que puguin sorgir

**35**

Comunicació externa

- Planificació de la comunicació externa
- Elaboració de comunicats de premsa
- Gestió i intermediaria entre premsa i portaveus

**40**

Comunicació interna

- Planificació de la comunicació interna
- Creació i gestió de les llistes de correus
- Cal elaborar unes llistes de barri on figurin totes les persones adherides
- Cal que comunicació tingui permisos en totes elles per tal de fer l'enviament a les persones adherides
- Enviament de newsletters i equivalents

**45**

**50** **Arxiu**

- Tasques d'arxiu (en paper i digital) de tota la documentació generada de l'activitat de la Crida, arxivant també aquella que s'envii des GM (recull que farà una altra persona)
- Memòria anual del treball de la Crida.

**55** **Lloc de treball:** Grup municipal i espai propi

**Jornada:** temps parcial

**58**

**1** 3) *Alliberat tècnic d'organització*

**a) Objectiu:**

**5** Persona que vetlli per l'articulació i coordinació fluida dels diversos espais de la Crida

**b) Tasques:**

Pont d'informació

**10** - Recollir informació de tots els espais de treball de la crida per saber, en cada moment, en què estan treballant, per poder anar transmetent entre uns i altres el que es treballa. Aquesta informació hauria de poder ser consultable, tot i que sigui una feina viva, i per tant no cal que sigui en format informe

- Traspasar la informació del treball que desenvolupin els Grups de Sobirania i els Grups de Barris cap a la Mesa i al Grup Municipal i viceversa

**15** - Recopilació i ordenació de les actes que es facin de totes les reunions de la Crida (les que facin acta)

- Coordinació amb les persones responsables de cada grup de barri per a gestionar la resolució de dubtes que es plantegin en els diferents grups de correu o assemblees o reunions de barri

Informes

**20** - Elaboració d'informes dels diferents àmbits de treball de la Crida per a que puguin ser, per una banda enviats des de comunicació als diferents grups de barri

Dinamització

- Procurar que tots els espais estiguin funcionant, o buscar els mecanismes i persones per dinamitzar-los

**25** - Replicar i/o substituir persona responsable del grup de barri o sobirania si no hi ha cap altre suplent

- Coordinació de reunions, actes i/o altres

- Assegurar-se que l'agenda de la Crida està al dia

- Dinamització i preparació (conjuntament amb sobiranies i grups de barris) de les trobades municipals

**30** **Lloc de treball:** Grup municipal i altres espais

**Jornada:** temps parcial

**35**

**40**

**45**

**50**

**55**

**58**

